

M I G R A T I O N S P O L I T I K

Tre CAMP-udstillinger på SMK



MIGRATIONSPOLITIK

Tre CAMP-udstillinger på SMK

SMK retter en stor tak til kunstnerne Barat Ali Batoor, Ursula Biemann, Castaway Souls of Sjælsmark, Chieh-jen Chen, Tiffany Chung, Nermin Durakovic, David Fedele, Nanna Katrine Hansen, Murtaza Ali Jafari, George Kurian, Dady de Maximo, Migreurop, Welcome to Europe, Trampolinhusets Kvindeklub i samarbejde med Bridge Radio og Blake Shaw og til CAMPs daglige ledere, kuratorerne Frederikke Hansen og Tone Olaf Nielsen.

SMK ønsker at takke Louisiana Museum of Modern Art, Collection Faurschou Foundation, Tyler Rollins Fine Art, New York samt en privatsamling for lån af værker af Tiffany Chung. Desuden en stor tak til Louisiana Learning og elever fra Røde Kors flygtningeskoler.

Udstillingen er støttet af Images.



**M I G R A
T I O N S
P O L I T I K**

Tre CAMP-udstillinger på SMK

Kurateret af CAMPs daglige ledere
Frederikke Hansen og Tone Olaf Nielsen

INDHOLDSFORTEGNELSE

Forord.....	7
Om CAMP.....	10
Om lokaliteten Trampolinhuset.....	11
Udstilling 1: LEJRLIV – KUNSTNERISKE REFLEKSIONER OVER FLYGTNINGE- OG MIGRANTFORVARINGENS POLITIK	
Katalog.....	15
Appendiks.....	48
Udstilling 2: FRA BJERGENE TIL DALENE, FRA ØRKENERNE TIL HAVENE: REJSER I HISTORISK UVISHED – EN SOLOUDSTILLING AF TIFFANY CHUNG	
Katalog.....	55
Appendiks.....	86
Udstilling 3: SKILLELINJEN – FILM OG PERFORMANCE OM GRÆNSEKONTROL OG GRÆNSEKRYDSNING	
Katalog.....	95
Appendiks.....	124
Arrangementer.....	130



↑ CAMP/Center for Migrationspolitisk Kunst ligger i hjertet af flygtningemedborgerhuset Trampolinhuset i Københavns Nordvest-kvarter og råder over to udstillingslokaler og et kontor med bogbutik.

FORORD

Marianne Torp og Tone Bonnén

Udstillingen *Migrationspolitik: Tre CAMP-udstillinger på SMK* præsenterer værker, der forholder sig til strukturelle spørgsmål omkring flugt og migration, og som fremstiller personlige erfaringer og oplevelser af at være fordrevet og migrere. Værkerne er skabt af 14 kunstnere, kunstnergrupper og sociale netværk, der kommer fra mange forskellige steder i verden, og som for de flestes vedkommende har personlige erfaringer med fordrivelse, asyl og migration.

Udstillingen er en reetablering af tre udstillinger, der oprindeligt blev skabt af og til CAMP/Center for Migrationspolitisk Kunst, nemlig *Lejrliv – kunstneriske refleksioner over flygtninge- og migrantforvarings politik, 2015; fra bjergene til dalene, fra ørkenene til havene: rejser i historisk uvished – en soludstilling af Tiffany Chung, 2015; og Skillelinjen – film og performance om grænsekontrol og grænsekrydsning, 2016.*

Udstillingsstedet CAMP ligger i det uafhængige medborgerhus for flygtninge og asylansøgere, Trampolinhuset, i Københavns Nordvest-kvarter og har som målsætning at fremme forståelse mellem mennesker på flugt og de mennesker, der modtager dem. CAMP, der er stiftet og drives af kuratorerne Frederikke Hansen og Tone Olaf Nielsen, producerer udstillinger med fokus på kunstneriske refleksioner over fordrivelse, grænser, flygtninge- og migrantforvaring og deportation samt visioner for en alternativ migrations- og flygtningepolitik. Det er altså med kunsten som bærende element, at CAMP søger at skabe dialog mellem asylansøgere og den danske offentlighed.

Når SMK har valgt at invitere CAMP til at vise deres udstillingsprogram i museets rammer, er det for at støtte CAMPs ambition om gennem kunsten at skabe øget indsigt i fordrevne og migrerede menneskers livssituationer og diskutere dem i forhold til de overordnede faktorer, der forårsager fordrivelse og migration. Ved at præsentere udstillingerne

∞ her ønsker SMK at nå en endnu større offentlighed end det publikum, der allerede måtte have set udstillingerne i CAMPs regi.

Samtidig med åbningen af udstillingen *Migrationspolitik: Tre CAMP-udstillinger på SMK*, åbner CAMP sin fjerde udstilling i sine udstillingslokaler i Trampolinhuset. Udstillingen undersøger under titlen *Deportationsregimet* kunstneriske reaktioner på tvangsudvisning som statslig praksis og levet erfaring.

SMK håber, at vi sammen med CAMP og de udstillende kunstnere og netværker kan bidrage med andre billeder og perspektiver på forståelsen af hele situationen omkring flugt og migration. Vi tror, at udstillingsbidragenes artikulering af fordrivelseserfaringer kan nuancere mediernes fremstilling og den offentlige debat om migrationspolitiske spørgsmål. Udstillingen indgår i Images 16.

Denne publikation samler de tre oprindelige udstillingskataloger, som ledsagede udstillingerne, da de blev vist i CAMP. Foruden tekster, værkoplysninger og arrangementskalender for de enkelte udstillinger har vi i denne publikation tilføjet et appendiks til hvert katalog med dokumentationsfotos og andet materiale.



† Publikum til debattmødet "Krænkes menneskerettighederne i Danmarks nye asylinstitutioner?", arrangeret i forbindelse med udstillingen *Skillelinien* af CAMP og Trampolinhuset, 29. maj 2016. Foto: Britta My Thomsen

CAMP (Center for Migrationspolitisk Kunst) er et nonprofit udstillingssted for kunst, der diskuterer spørgsmål om fordrivelse, migration, indvandring og asyl. Centret ligger i hjertet af Trampolinhuset, et uafhængigt medborgerhus i Københavns Nordvestkvarter, hvor flygtninge og asylansøgere i Danmark kan finde støtte, fællesskab og formål. CAMP producerer udstillinger om fordrivelse og migration med både store internationale navne og mindre etablerede kunstnere, fortrinsvis med flygtninge- eller migranterfaring.

CAMP tager udgangspunkt i det faktum, at flere mennesker end nogensinde før fordrives fra deres hjem på grund af klimakatastrofer, krig, konflikt, forfølgelse eller fattigdom. Centeret arbejder for at skabe øget indsigt i fordrevne og migrerede menneskers livssituationer og diskutere dem i forhold til de overordnede faktorer, der forårsager fordrivelse og migration. Målsætningen er gennem kunst at fremme forståelsen mellem mennesker på flugt og de lokalsamfund, der modtager dem, og stimulere nye visioner for en mere solidarisk og retfærdig migrations-, flygtninge- og asylpolitik.

CAMP er det første center af sin art i Skandinavien og drives som en selvejende institution af det danske kuratorkollektiv Kuratorisk Aktion (Frederikke Hansen & Tone Olaf Nielsen), der også har grundlagt centret i 2015.

- campcph.org
- facebook.com/campcph
- facebook.com/groups/1668895850064151

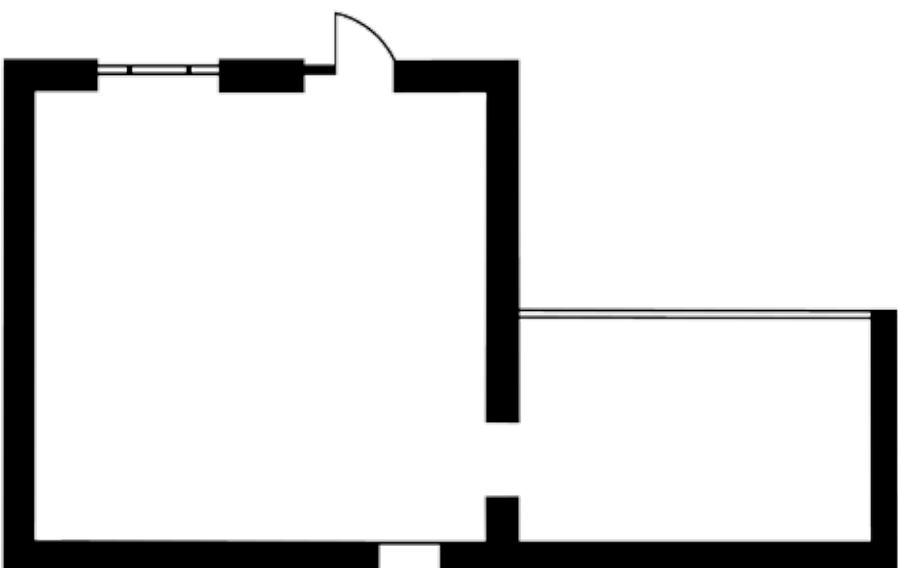
OM LOKALITETEN TRAMPOLINHUSET

Trampolinhuset er et uafhængigt medborgerhus i København, hvor flygtninge og asylansøgere i Danmark kan finde støtte, fællesskab og formål. Fire dage om ugen tilbyder huset retshjælp, forskellige aktiviteter og socialt samvær med det formål at bryde den sociale isolation og følelse af magtesløshed, som mange flygtninge og asylansøgere oplever, mens de venter måneder eller år i det danske asylsystem på svar på deres asylansøgning eller på at blive udvist.

Trampolinhuset samler asylansøgere og danske statsborgere, flygtninge og andre medborgere i Danmark, som er forenet i ønsket om at forbedre flygtninge og asylansøgers vilkår. Trampolinhuset blev dannet i 2009-2010 af kunstnerne Morten Goll og Joachim Hamou samt kurator Tone Olaf Nielsen i samarbejde med en stor gruppe asylansøgere, kunststuderende, aktivister og fagprofessionelle som en reaktion på dansk flygtninge- og asylpolitik. Trampolinhuset er en selvejende institution med en bestyrelse, fem ansatte og en stor gruppe praktikanter og frivillige. Huset drives med økonomisk støtte fra offentlige og private fonde, donationer og støtte events.

- trampolinehouse.dk
- facebook.com/trampolinhuset
- facebook.com/groups/134600380053





UDSTILLINGSKATALOG 1:

**LEJRLIV - KUNSTNERISKE REFLEKSIONER OVER FLYGTNINGE- OG
MIGRANTFORVARINGENS POLITIK**

Barat Ali Batoor (Afghanistan / Australien)

Ursula Biemann (Schweiz)

Nermin Durakovic (Bosnien-Hercegovina / Danmark)

Nanna Katrine Hansen (Danmark)

Murtaza Ali Jafari (Afghanistan / Australien)

Dady de Maximo (Rwanda)

Migreurop (transnational)

Trampolinhusets Kvindeklub (transnational / Danmark) i samarbejde med

Bridge Radio (transnational / Danmark) og **Blake Shaw** (USA / Tyskland)

LEJR LIV

**KUNSTNERISKE REFLEKSIONER
OVER FLYGTNINGE- OG MIGRANT-
FORVARINGENS POLITIK**

17. april – 14. juni 2015







Introduktion til

af Frederikke Hansen &
Tone Olaf Nielsen,
CAMPs daglige ledere

Lejrliv

Lejrliv: Kunstneriske refleksioner over flygtninge- og migrantforvaringens politik er det nyetablerede CAMPs allerførste udstilling.

Gruppeudstillingen stiller skarpt på flygtningelejren, asylcentret og detentionscentret som nationalstatens måske mest yderliggående svar på menneskelig migration. *Lejrliv* viser projekter af ni internationale samtidskunstnere og grupper, der undersøger politikken bag forvaringen af flygtninge og migranter i særlige rum. Deres værker giver forskellige bud på, hvad 'lejren' er for en type rum, hvilken funktion den spiller, hvilke politisk-juridiske strukturer der muliggør lejrene, og hvad det at leve i en lejr gør ved lejrbeboernes subjektivitet, krop og sjæl.

UDSTILLINGEN

Nogle værker i udstillingen portrætterer hverdagen og administrationen af menneskeligt liv i palæstinensiske flygtningelejre, i danske asylcentre og i australske detentionscentre. Andre værker går bag om lejrens facade og undersøger dens logik som et sted, hvor nationalstaten opdeler folket i to, og hvor de, der er 'uønskede', anbringes. Atter andre værker kontekstualiserer lejrlivet og skildrer de flugtruter, som mange flygtninge og migranter har fulgt forud for deres internering i en flygtningelejr, et asylcenter eller et detentionscenter. Halvdelen af de udstillende kunstnere og grupper har selv flygtningebaggrund og har tilbragt tid i et asyl- eller detentionscenter.

Forrige opslag: Barat Ali Batoor, *The Unseen Road to Asylum* (2013).
Tilhører kunstneren.



FORMIDLING & PRAKTISK INFO

Lejrliv ledsages af et omfattende åbningsprogram, hvor udstillingsdeltager Dady de Maximo (født i Rwanda) i et stort modeshow præsenterer sin kollektion *If the Sea Could Talk* (2014), som er en "hyldest til flygtninge, der er forsvundet eller døde i havene, ørkenerne, containerne og floderne." CAMP tilbyder endvidere gratis omvisninger hver lørdag fra kl. 15–16 ved et omviserkorps fra CAMP og Trampolinhuset med flygtningebaggrund. Afslutningsvis afholdes 19. juni kl. 16–18:30 debatmødet "Syg af lejrlivet: Menneskelige og medicinske konsekvenser af langvarige ophold i de danske asylcentre", som gennem en række sundhedsfaglige, journalistiske og kunstneriske indlæg vil se nærmere på årsagerne til den dårlige helbredstilstand i de danske asylcentre og diskutere, om løsningen er at forkorte opholdstiden, at nedlægge asylcentrene eller noget helt tredje?

Lejrliv er kurateret af det danske kuratorkollektiv Kuratorisk Aktion, som også har grundlagt og driver CAMP. Udstillingen markerer begyndelsen på centrets to-årige udstillingsprogram *Migrationspolitik*. Den følges op af i alt fem solo- og gruppeudstillinger i perioden 2015–2017, som kortlægger kunstneriske refleksioner over fordrivelse, grænsepolitik, flygtninge/migrant forvaring, udokumenteret migration, deportation og visioner for en alternativ migrations- og flygtningepolitik.

CAMP og udstillingen er støttet af: Statens Kunstråd, Knud Højgaards Fond, Bispebjerg Bydelspulje, Billedkunstnernes Forbund, Migrationspolitisk pulje, Sport Dres og Vordingborg Kaserne.

LEJR

DEFINITIONER

ASYLCENTER

Et asylcenter er en facilitet, hvor asylansøgere bor, mens deres sag om ophold bliver behandlet. Det er Udlændingestyrelsen, der afgør, hvilket asylcenter den enkelte ansøger skal bo i. Her lever man på ubestemt tid uden muligheden for at leve et trygt liv med kontrol over egne fremtidsmuligheder. Ofte bor man trangt med andre asylansøgere og har derfor ikke særlig meget privatliv. Familier med flere børn bor også på trange værelser, hvilket sammensmelter voksen og børnelivet.

Mennesker risikerer at vente i årevis; de sygner hen, bliver desperate, syge eller begår selvmord. I stedet for at beskytte disse mennesker, der har måttet flygte og forlade alt, forsøger vi at gemme dem fra offentligheden. Asylcentrene ligger derfor ofte afsides eller isolerede med ringe transportmuligheder ind til de omkringliggende byer. Asylansøgere må heller ikke arbejde eller bo uden for asylcentret, medmindre de samarbejder om deres egen sagsbehandling eller hjemsendelse, hvis deres asylsag er blevet afvist. Dette sætter mange i en prekær situation, hvor de skal vælge mellem et ulideligt liv i et asylcenter eller at skulle medvirke til deres egen udvisning, hvis de ønsker et liv med lidt flere muligheder, indtil de kan udvises.

I Danmark er Røde Kors med til at drive en række asylcentre, herunder modtage- og udrejsecenter Sandholm. Røde Kors er flere gange blevet kritiseret for at misbruge deres legitimitet fra nødhjælpsarbejde til at legitimere forholdene i de danske asylcentre.

DETENTIONS-CENTER

Et detentionscenter er en interim, fængsels-lignende facilitet, hvor migranter tilbageholdes med den begrundelse, at de enten har forbrudt sig mod visumregler eller opholder sig 'illegalt' i Europa. Her interneres de, indtil myndighederne beslutter, hvorvidt de kan løslades eller skal udvises til deres hjemland. Bygningerne, der blandt andet tæller nedlagte fabrikker, er ikke egnet til menneskelig beboelse.

Efter det er blevet sværere at komme ind i Europa via Spanien og Italien, forsøger flere migranter at komme ind gennem Grækenland, der fungerer som EUs yderste vagtpost mod øst. Grækenland er et af de lande, der har været kritiseret for dets behandling af migranter og deres levevilkår i landets detentionscentre.

af Farhiya Khalid,
Journalist- og historiestuderende på Roskilde Universitet,
bestyrelsesmedlem i CAMP

“Vagterne piskede mig med en metalledning og slog mig på hele kroppen. Jeg så dem hænge fire eller fem personer med hovedet nedad fra et træ, hvor de piskede dem på fødderne og på maven.”

27-årig somalisk mand i libysk detentionscenter

Centrene er karakteriseret ved at være overfyldte og mangle basale fornødenheder som mad og medicin. Samtidigt melder rapporter om politivold og vilkårlige fængslinger.

Ifølge Human Rights Watch bliver migranter, der er tilbageholdt i detentionscentre i Libyen, mishandlet og tortureret. Menneskerettighedsorganisationen beretter om migranter, der udsættes for slag med jernstænger, pisk, elektrisk stød og seksuelle overgreb.

FLYGTNINGELEJR

En flygtningelejr er en midlertidig bebyggelse, der er beregnet til at modtage flygtninge, som flygter fra krig, hungersnød eller klimaforandringer. Lejrene kan være drevet af en regering, FN, internationale organisationer, såsom Røde Kors eller NGO'ere. Flygtningelejrene opstår ofte på spontan vis og er kun beregnet til at imødekomme de mest basale behov.

På grund af overbelastning og manglende infrastruktur er levevilkårene i flygtningelejren kummerlige, og risikoen for smitsomme sygdomme og epidemier er høje. Lejrenes midlertidige form gør dem ubeboelige især om vinteren, hvor dødeligheden er høj. På trods af dette har nogle lejre eksisteret i årtier, og de lange ophold i dem er en krænkelse af flygtninges menneskerettigheder.

Nogle flygtningelejre bliver endda permanente bebyggelser, såsom lejrene Ain al-Hilweh i Libanon og Deir al-Balah i Palæstina.



Værker & projekter

i udstillingen



BARAT ALI BATOOR (Afghanistan / Australien)

Barat Ali Batoor: The Unseen Road to Asylum

The Unseen Road to Asylum (2013)
4 x C-print, hver 80 x 65 cm
Tilhører kunstneren

Fra serien *The Unseen Road to Asylum* (2013)



CAMP

10

The Unseen Road to Asylum (2013)

Dette projekt omhandler den farlige rejse, som de etniske hazaraer i Pakistan og Afghanistan begiver sig ud på for at undslippe forfølgelsen i deres hjemlande. Smuglere indkasserer 15-20.000 USD for overfarten til Indonesien og videre til Australien. Den vanskeligste del af rejsen starter i Thailand. Her går færden gennem den tætte jungle, hvor bådene entres, og rejsen til intetsteds begynder.

Barat Ali Batoor (født 1983 i Afghanistan) er overlevende fra den afghanske borgerkrig, som drev hans familie på flugt. Efter flere års eksil i kølvandet på 11. september 2001 vendte Batoor tilbage til sit hjemland, hvor han så den ødelæggelse, som 23 års krig havde forårsaget. Han besluttede sig for at blive fotograf og derigennem gøre opmærksom på det afghanske folks trængsler. Batoor er desuden foredragsholder. Han taler om forfølgelsen af hazaraerne og situationen for flygtede rundt om i verden.

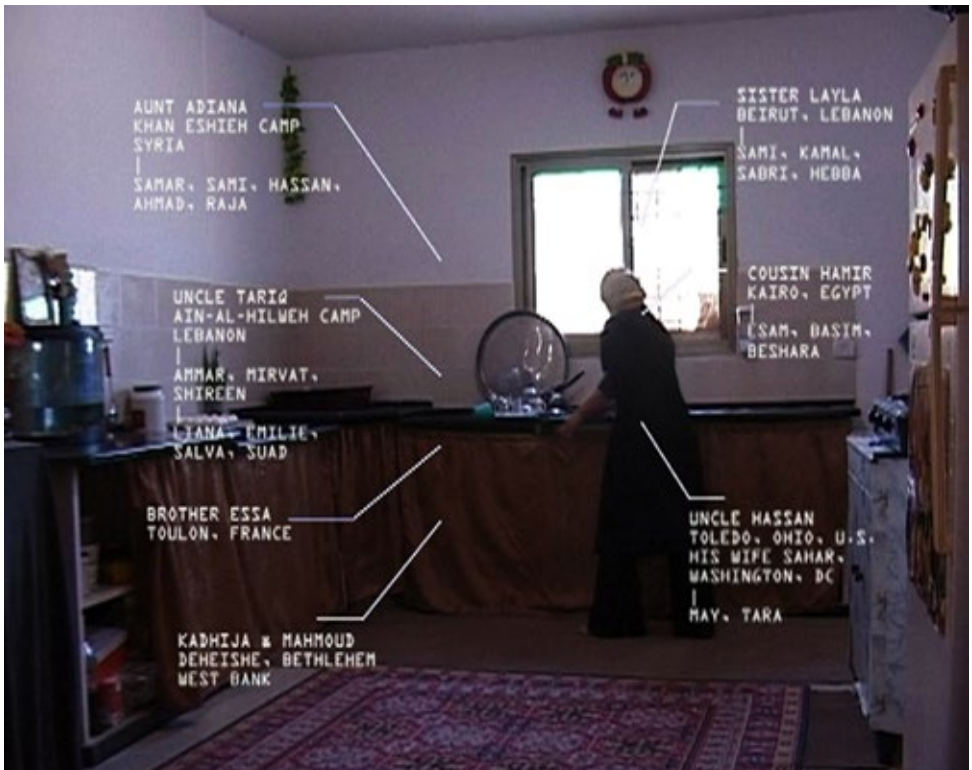


URSULA BIEMANN (Schweiz)

Ursula Biemann:

X-Mission (2008)
4:3 video, 41 min.
Tilhører kunstneren

X-Mission



Fra X-Mission (2008)

X-Mission undersøger flygtningelejrens logik som en form for ekstraterritorialitet underlagt international lov. Videoen repræsenterer undtagelsen inden for undtagelsen og bruger palæstinenserne som eksempel til at belyse en række forskellige diskurser – juridiske, symbolske, bymæssige, mytologiske og historiske – som lejr-begrebet har frembragt.

I løbet af de sidste 60 år har palæstinenserne måttet skabe en dagligdag i et begrænset område, som udelukkende var tænkt som en midlertidig løsning. Her har de langsomt opbygget et samfund uden for nationalstaten. Videoens fortælling, som ser nærmere på undtagelsesbetingelserne for fremspirende post-nationale tilhørsmodeller, bygger på en serie ekspertinterviews. Disse afveksles af videomontage i flere lag fra såvel downloadede som egne kilder.

Ursula Biemann (født 1955 i Zürich, Schweiz) er kunstner, skribent og videoessayist. Hendes praksis spænder over en række medier, herunder eksperimental video, interviews, tekst, fotografi, kartografi og materialer, som mødes i yderst formaliserede rumlige installationer. Hun publicerer, er foredragsholder, kurator og indgår i forskningsmæssige samarbejdsprojekter. Hendes kunst og kuratoriske praksis fokuserer på køn og globalisering, særligt i forhold til migration, frihandelszoner, virtuel kommunikation og grænser.

NERMIN DURAKOVIC (Bosnien-Hercegovina / Danmark)

Nermin Durakovic:



Re-arranging (2009/2015)

Re-arranging

Re-arranging (2009/2015)

Installation, ca. 12 m²

Tilhører kunstneren

Installationen består af originale møbler fra et dansk asylcenter i 1990'erne. Møblerne er arrangeret og genopbygget på samme kreative vis, som asylcenterbeboere ofte må ty til for at optimere deres livsbetingelser.

Nermin Durakovic (født 1979 i Eksjugoslavien, Bosnien-Hercegovina) studerede ved Det Fynske Kunstakademi fra 2000-2005. Han arbejder primært med installationskunst, digitale tegninger og socialt engagerede projekter, som tager udgangspunkt i lokalsamfundet. Han bor og arbejder p.t. i København.

NERMIN DURAKOVIC (Bosnien-Hercegovina / Danmark)

Nermin Durakovic: 1350 Points Collection

1350 Points Collection (2010)
Farveplakat, A0
Tilhører kunstneren

Plakaten blev lavet til den humanitære støttekampagne "Danmarks Indsamling 2010". Den viser en tøjkollektion, som kan erhverves for 1.350 point – den maksimale sum, man som asylansøger kan tildeles. Pointsystemet er en del af Dansk Røde Kors' beklædningsprogram for asylansøgere.

Nermin Durakovic (født 1979 i Eksjugoslavien, Bosnien-Hercegovina) studerede ved Det Fynske Kunstakademi fra 2000-2005. Han arbejder primært med installationskunst, digitale tegninger og socialt engagerede projekter, som tager udgangspunkt i lokalsamfundet. Han bor og arbejder p.t. i København.



1350 POINTS COLLECTION

NANNA KATRINE HANSEN (Danmark)

Nanna Katrine Hansen: Værelse 205

Værelse 205 (2013)
Video, 21:33 min.
Tilhører kunstneren



Værelse 205 er en kort dokumentar om tre afghanske asylansøgere, som deler værelse i det danske asylcenter Avnstrup. Den skildrer en dag på værelset og tegner et portræt af det danske asylsystem.

Et væsentligt aspekt af filmen er tid; eksemplificeret ved dagligdagserfaringen af at befinde sig i venteposition i asylcentret. Denne erfaring pacificerer mennesker og gør dem magtesløse. Billedsproget er statisk, og det forsøger at skabe en legemliggjort oplevelse af ventetid hos beskueren.

Filmen blev optaget i foråret 2013, da den danske regering deporterede mange afghanske flygtninge til Afghanistan.

Nanna Katrine Hansen (født 1989 i Aarhus) arbejder med film og forskellige typer aktivisme. Hun har gået på Roskilde Universitet og studerer p.t. på Det Kongelige Danske Kunstakademi, Billedkunstskolerne (2014). Hun har været aktivist i og bruger af Trampolinhuset siden 2012.

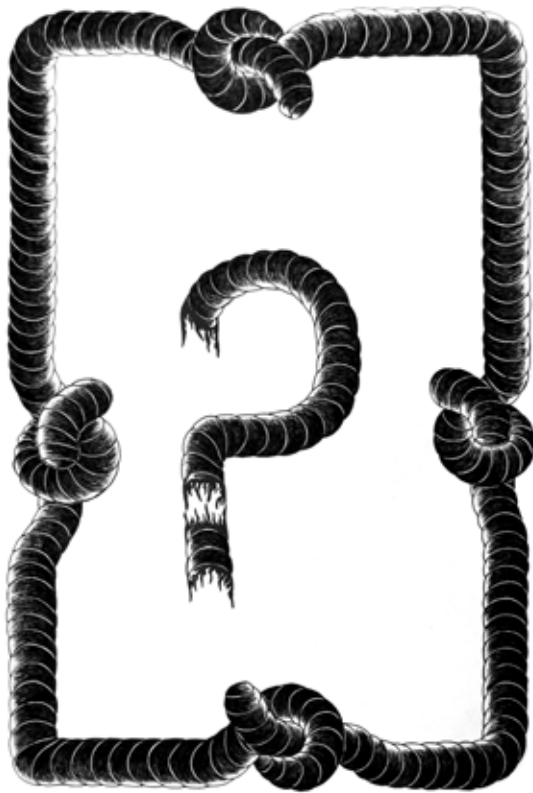
MURTAZA ALI JAFARI (Afghanistan / Australien)

Murtaza Ali Jafari:

Knots

Knots (2012)

4 x tegninger, pen og blæk på papir,
hver 30 x 41,5 cm. Tilhører kunstneren



Knots (2012)

Serien *Knots* blev til i det australske Villawood-detentionscenter. Knuderne demonstrerer, hvordan vores liv er filtret sammen. Vi asylansøgere prøver på at få knuderne op. Vi kæmper hårdt for at løse vores problemer og få afgørelse i vores asylsager, og selv nu føler jeg, at vi befinder os i et limbo.

Murtaza Ali Jafari tilhører det etniske mindretal Hazara og er flygtet fra Afghanistan. Han kom til Australien i 2010 og blev efterfølgende holdt indespærret i australske detentionscentre i to år. Han tilbageholdes nu lokalt i det vestlige Sydney, mens han afventer en afgørelse på sin ansøgning om flygtningestatus.

Murtaza begyndte at lave kunst i Villawood-detentionscentret i 2011 – i første omgang med tegning som udtryksform. Han har udstillet på Refugee Art Projects *Still Alive*-udstilling (Stanley Street Gallery, Sydney, 2014) og med gruppen Undrawing the Line i forbindelse med udstillingen *Utopian Pulse, Flares in the Darkroom* (Secession, Wien, 2014).



Fra serien *Knots* (2012)

DADY DE MAXIMO (Rwanda)

Dady de Maximo:

If the Sea Could Talk (2014)

Modeshow bestående af 4 kollektioner

opført under CAMPs åbningsfest og Camp Life ferniseringen 17. april 2015,
45 min. Tilhører kunstneren

Journalist, kunstner, aktivist og modedesigner Dady de Maximo viser med sit 45 minutter lange modeshow, at der bag mediernes dramatiske overskrifter og chokerende billeder af menneskelig fordrivelse og migration gemmer sig historier om utrolig individuel tapperhed og tragedie. Modeshowet består af fire kollektioner og kulminerer med kollektionen *If the Sea Could Talk* – en hyldest til de tusindvis af migranter og flygtninge, der hver måned dør eller forsvinder i forsøget på at nå til et sikkert sted.

Dady de Maximo bruger mode som et universelt sprog til at italesætte, hvad folk flygter fra og håber at opnå, hvordan de flygter, og hvordan de, der overlever, modtages i lande som Danmark. For at illustrere dette arbejder han med professionelle modeller fra agenturer og frivillige modeller fra asylcentre, som bærer 40 forskellige outfits, hvor haute couture blandes med kunstneriske greb. Under modeshovet møder tilskuerne store rober syet af rissække fra FN flygtningelejre, outfits til mænd af satin og redningsveste samt accessories fremstillet af pigtråd og bast fra det Rwanda, som de Maximo selv er flygtet fra.

Dady de Maximo (f. 1982 i Rwanda) er aktivist, kunstner, modedesigner og journalist, som overlevede folkemordet mod tutsier i Rwanda i 1994. Hans lidelser blev nøglen til hans engagement som motiverende taler, menneskerettighedsaktivist, social og kulturel iværksætter, journalist, filminstruktør og kunstner. Både som journalist og som kunstner fusionerer han kunst og mode for at adressere katastrofehandtering, fx i kollektionerne *Haiti Earthquake* (2010), *Benghazi Coalition* (2010) og *If the Sea Could Talk* (2014). De Maximo har vist sit arbejde i en lang række lande i Afrika og Europa.

If the Sea Could Talk (2014)

If the Sea Could Talk



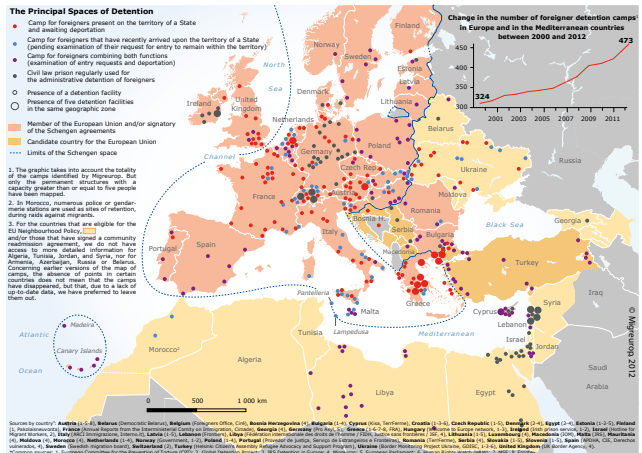
MIGREUROP:

The Principal Spaces of Detention (2012)

Euphemisms of Camps in Europe (2013)

Maximum periods of detention of foreign detainees in EU (2014)

The Principal Spaces of Detention of Detention (2012)



The Principal Spaces of Detention (2012)
 Euphemisms of Camps in Europe (2013)
 Maximum periods of detention of foreign detainees in EU (2014)
 3 x trykte kort, A2
 Tilhører netværket

Migreurop bidrager til udstillingen med tre landkort fra projektet *Closethecamps.org*. Med udgangspunkt i et interaktivt kortlægningsværktøj stiler projektet mod at identificere, beskrive og lokalisere detentionscentre og gøre praktiske oplysninger tilgængelige for de internerede samt for dem, der ønsker at kontakte og/eller støtte dem.

Closethecamps.org gør alle sine brugere i stand til at bidrage med viden om migrantdetentionslejre, som ellers ofte unddrager sig offentlighedens søgelys.

Migreurop er et netværk af foreninger, aktivister og forskere fra lande i EU, det sydlige Afrika, Nordafrika og Mellemøsten. Netværket blev grundlagt i november 2002 og identificerer, fordømmer og skaber opmærksomhed omkring europæisk politik designet til at udelukke de migranter (via detention, udvisning, eksternalisering af migrationskontrol), som betragtes som uønskede på europæisk territorium, samt denne politiks konsekvenser for landene på den sydlige halvkugle.

Igennem mere end ti år har Migreurop identificeret og dokumenteret steder, former og betingelser for tilbageholdelse af migranter samt de krænkelse af menneskerettighederne, som følger med. For at kunne afsløre komplekse og forskelligartede situationer og bevidstgøre befolkningen benytter Migreurop kortlægningsværktøjer.

Euphemisms of Camps in Europe (2013)



TRAMPOLINHUSETS KVINDEKLUB (transnational / Danmark)

TRAMPOLINHUSETS KVINDEKLUB

i samarbejde med
(transnational / Danmark) **BRIDGE RADIO &**
(USA / Tyskland) **BLAKE SHAW**

Captured Outside (2015)

Da værket blev i CAMP i 2015, tog det form som en interaktiv guerillaradioinstallation. På SMK bliver værket vist i en viderebearbejdet udgave som en lydinstallation.



Captured Outside (2015/2016)

Captured Outside er en audio installation, hvor forskellige kvinder fra Trampolinhusets Kvindeklub fortæller om kvinders vilkår og rettigheder i det danske asylsystem.

Kvinderne berører emner såsom grænser, bureaukrati, boligforhold og sexchikane. Lytterne inviteres ind i en førstehåndsberetning om, hvor hårdt kvinder må kæmpe for at overleve i dét mandsdominerede rum, som de danske asylcentre udgør, og vi hører deres perspektiver på, hvad der kan gøres for at forbedre deres betingelser.

Trampolinhusets Kvindeklub bringer kvinder, som søger asyl i Danmark, sammen med kvinder, der har opholdstilladelse eller statsborgerskab her. Hensigten er at skabe gensidig forståelse og tilføre kvinderne *empowerment*. Klubben mødes hver lørdag i Trampolinhuset. Den tilbyder mange forskellige aktiviteter og udgør et sikkert fristed, hvor kvinders forhold både i og uden for asylcentre kan diskuteres.

Bridge Radio er et uafhængigt radio projekt skabt af mennesker med og uden statsborgerskab, som producerer radio om migration og bevægelsesfrihed. thebridgeradio.dk

Blake Shaw er en amerikansk mediekunstner bosat i Berlin, der underviste Trampolinhusets medlemmer i radioproduktion under et residency i huset i 2015.



Om

Om CAMP

CAMP (Center for Migrationspolitisk Kunst) er et nonprofit udstillingssted for kunst, der diskuterer spørgsmål om fordrivelse, migration, indvandring og asyl. Centret ligger i hjertet af Trampolinhuset, et uafhængigt medborgerhus i Københavns Nordvestkvarter, hvor flygtninge og asylansøgere i Danmark kan finde støtte, fællesskab og formål. CAMP producerer udstillinger om fordrivelse og migration med både store internationale navne og mindre etablerede kunstnere, fortrinsvis med flygtninge- eller migranterfaring.

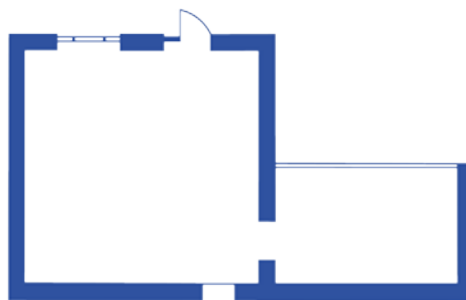
CAMP tager udgangspunkt i det faktum, at flere mennesker end nogensinde før fordrives fra deres hjem på grund af klimakatastrofer, krig, konflikt, forfølgelse eller fattigdom. Centeret arbejder for at skabe øget indsigt i fordrevne og migrerede menneskers livssituationer og diskutere dem i forhold til de overordnede faktorer, der forårsager fordrivelse og migration. Målsætningen er gennem kunst at fremme forståelsen mellem mennesker på flugt og de lokalsamfund, der modtager dem, og stimulere nye visioner for en mere solidarisk og retfærdig migrations-, flygtninge- og asylpolitik.

CAMP er det første center af sin art i Skandinavien og drives som en selvejende institution af det danske kuratorkollektiv Kuratorisk Aktion (Frederikke Hansen & Tone Olaf Nielsen), der også har grundlagt centret i 2015.

campcph.org

facebook.com/campcph/

facebook.com/groups/1668895850064151/



Om lokaliteten Trampolinhuset

Trampolinhuset er et uafhængigt medborgerhus i København, hvor flygtninge og asylansøgere i Danmark kan finde støtte, fællesskab og formål. Fire dage om ugen tilbyder huset retshjælp, forskellige aktiviteter og socialt samvær med det formål at bryde den sociale isolation og følelse af magtesløshed, som mange flygtninge og asylansøgere oplever, mens de venter måneder eller år i det danske asylsystem på svar på deres asylansøgning eller på at blive udvist.

Trampolinhuset samler asylansøgere og danske statsborgere, flygtninge og andre medborgere i Danmark, som er forenet i ønsket om at forbedre flygtninge og asylansøgers vilkår. Trampolinhuset blev dannet i 2009–2010 af kunstnerne Morten Goll og Joachim Hamou samt kurator Tone Olaf Nielsen i samarbejde med en stor gruppe asylansøgere, kunststuderende, aktivister og fagprofessionelle som en reaktion på dansk flygtninge- og asylpolitik. Trampolinhuset er en selvejende institution med en bestyrelse, fem ansatte og en stor gruppe praktikanter og frivillige. Huset drives med økonomisk støtte fra offentlige og private fonde, donationer og støtte events.

trampolinehouse.dk

facebook.com/trampolinhuset

facebook.com/groups/134600380053



Arrangementer

ÅBNINGSFEST & FERNISERING

Fredag 17. april 2015 kl. 17–23

Åbning af CAMP (Center for Migrationspolitisk Kunst) og fernisering på *Lejrliv: Kunstneriske refleksioner over flygtninge- og migrantforvaringens politik*

Åbningsprogram

- 17–17:30: Velkomsttaler og artist talks
- 17:30–19: Åbning af udstillingen og fællesmiddag
- 19–20: *If the Sea Could Talk* – et flygtningepolitisk modeshow af Dady de Maximo (Rwanda)
- 20–23: Bar & Dans

OMVISNINGER

Lørdage kl. 15–16 i perioden 17. april – 14. juni 2015

Hver lørdag tilbyder CAMP gratis omvisninger i udstillingen *Lejrliv: Kunstneriske refleksioner over flygtninge- og migrantforvaringens politik* ved et omviserkorps bestående af flygtninge fra Trampolinhuset og CAMP.

DEBATMØDE

Fredag, 19. juni 2015 kl. 16–18:30

“Syg af lejrlivet: Menneskelige og medicinske konsekvenser af langvarige ophold i de danske asylcentre”

I forbindelse med udstillingen *Lejrliv: Kunstneriske refleksioner over flygtninge- og migrantforvaringens politik* inviterer CAMP til debatmøde om livet i de danske asylcentre, og hvilken indvirkning langvarige ophold i centrene har på beboernes helbred.

Folk, der søger asyl i Danmark eller har fået afslag på asyl, indkvarteres i asylcentre rundt omkring i landet, mens deres sag eller udvisning behandles af myndighederne. Nogle venter måneder, andre flere år, men fælles for alle er, at ingen ved, præcis hvor længe de skal opholde sig i asylcentersystemet. I centrene er der meget få aktiviteter og uddannelses tilbud og ønsker man at bo eller arbejde uden for centret, kræver det særlig tilladelse fra myndighederne. Sundhedsmæssige undersøgelser peger på, at mange bliver syge af ventetiden, uvisheden, inaktiviteten og følelsen af ikke at kunne kontrollere deres eget liv. Mange års ophold i centrene uden afklaring fører til forskellige kroniske lidelser.

Debatmødet er for både asylansøgere og danske statsborgere, flygtninge og andre medborgere i Danmark og vil gennem en række sundhedsfaglige, journalistiske og kunstneriske indlæg se nærmere på fakta og løsninger på den dårlige helbredstilstand i de danske asylcentre. Er svaret at forkorte opholdstiden, skal asylcentre helt nedlægges eller skal vi sætte ind helt andre steder?

Debatmødet foregår på engelsk. Der er gratis adgang, og alle er velkomne!

Debatmøde program

- 16–16:15: Velkommen /
v. Frederikke Hansen & Tone Olaf Nielsen (CAMPs daglige ledere)
- 16:15–16:35: *Reporting from inside the Danish asylum centers* /
oplæg v. Yechiela Pojanamesbaanstit (asylaktivist, journalist ved
asylansøgermagasinet *New Times* og beboer i Center Samsø)
- 16:35–16:50: *Camp Time* /
en kunstnerisk øvelse af Dady de Maximo (kunstner-journalist og
modedesigner)
- 16:50–17:10: *Sundhedsmæssige konsekvenser af langvarige ophold i de danske
asylcentre* /
oplæg v. Ebbe Munk-Andersen (Cheflæge i Dansk Røde Kors'
asylafdeling)
- 17:10–17:25: *The Blackgirl on Mars Project* /
performance af Lesley-Ann Brown (freelance skribent og performance
kunstner)
- 17:25–18: Debat
- 18–18:30: Folkekøkken i Trampolinhuset

Denne publikation er udgivet af
CAMP (Center for Migrationspolitisk Kunst)
i anledning af udstillingen:

*Lejrliv: Kunstneriske refleksioner over flygtninge-
og migrantforvareningens politik*

17. april – 14. juni 2015

Redaktion: Kuratorisk Aktion
Tekster: Udstillingsdeltagerne, Farhiya Khalid,
Kuratorisk Aktion
Oversættelse: Rolf Mertz, Kuratorisk Aktion
Design: Elsted & co. + Eyad Shihabi

Forside: Barat Ali Batoor, *The Unseen Road to Asylum*
(2013). Tilhører kunstneren

CAMP /
Center for Migrationspolitisk Kunst

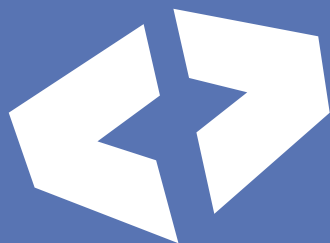
Thoravej 7
DK-2400 København NV
(+45) 72 14 07 66
info@campcph.org
campcph.org
facebook.com/campcph

Åbningstider:

Tirsdag, onsdag, fredag 13–18
Lørdag 14–17 (gratis omvisninger lørdage 15–16)

Entré:

Gratis med en anbefalet donation på DKK 20,-

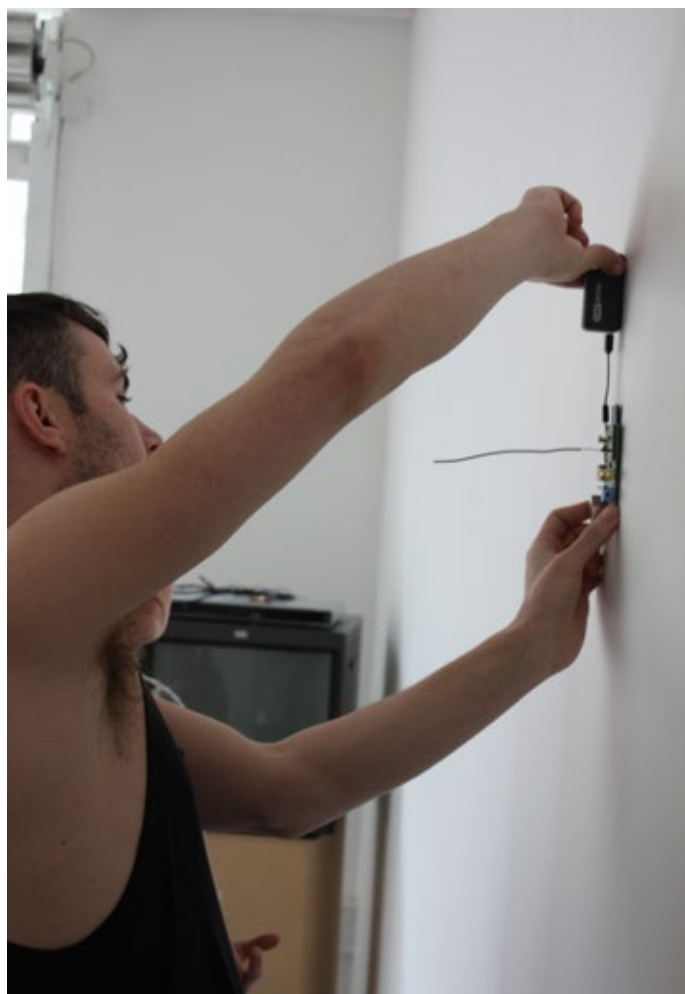


CAMP
Center for
Migrationspolitisk Kunst

www.campcph.org

DOKUMENTATIONSFOTOS FRA Udstilling 1: LEJRLIV

17. april - 14. juni 2015



↑ Blake Shaw installerer Trampolinhusets Kvindeklubs bidrag til *Lejrliv*. Foto: Juan Mahmoud



↑ Modeller i Dady de Maximos modeshow *If the Sea Could Talk* laver accessories af pigtråd forud for fremførelsen af modeshowet under åbningen af udstillingen *Lejrliv*. Foto: CAMP



↑ Migrationsforsker og CAMP bestyrelsesmedlem Hans Lucht interviewes af TV2 News under åbningen af udstillingen *Lejrliv* om årsagerne til stigningen i antallet af flygtninge og migranter, der drukner i Middelhavet på vej mod Europa. Foto: Juan Mahmoud

DOKUMENTATIONSFOTOS FRA UdstILLING 1: LEJRLIV*17. april - 14. juni 2015*

↑ 17. april 2015: Åbningen af CAMP og centrets første udstilling var et stort trækplaster. Foto: Alba Oren



Kunstnerpræsentationer af
udstillingsdeltagerne ↑ Nice
fra Trampolinhusets Kvindeklub
og → Dady de Maximo under
åbningen af udstillingen *Lejrliv*
17. april 2015: Foto: Alba Oren



DOKUMENTATIONSFOTOS FRA UdstILLING 1: LEJRLIV*17. april - 14. juni 2015*

↑→ 17. april 2015: Dady de Maximos modeshow *If the Sea Could Talk* blev fremført under åbningen af udstillingen *Lejrliv* og er en hyldest til de tusindvis af flygtninge og migranter, der dagligt dør på vej til Europa. Alle fotos: Alba Oren



UDSTILLINGSKATALOG 2:

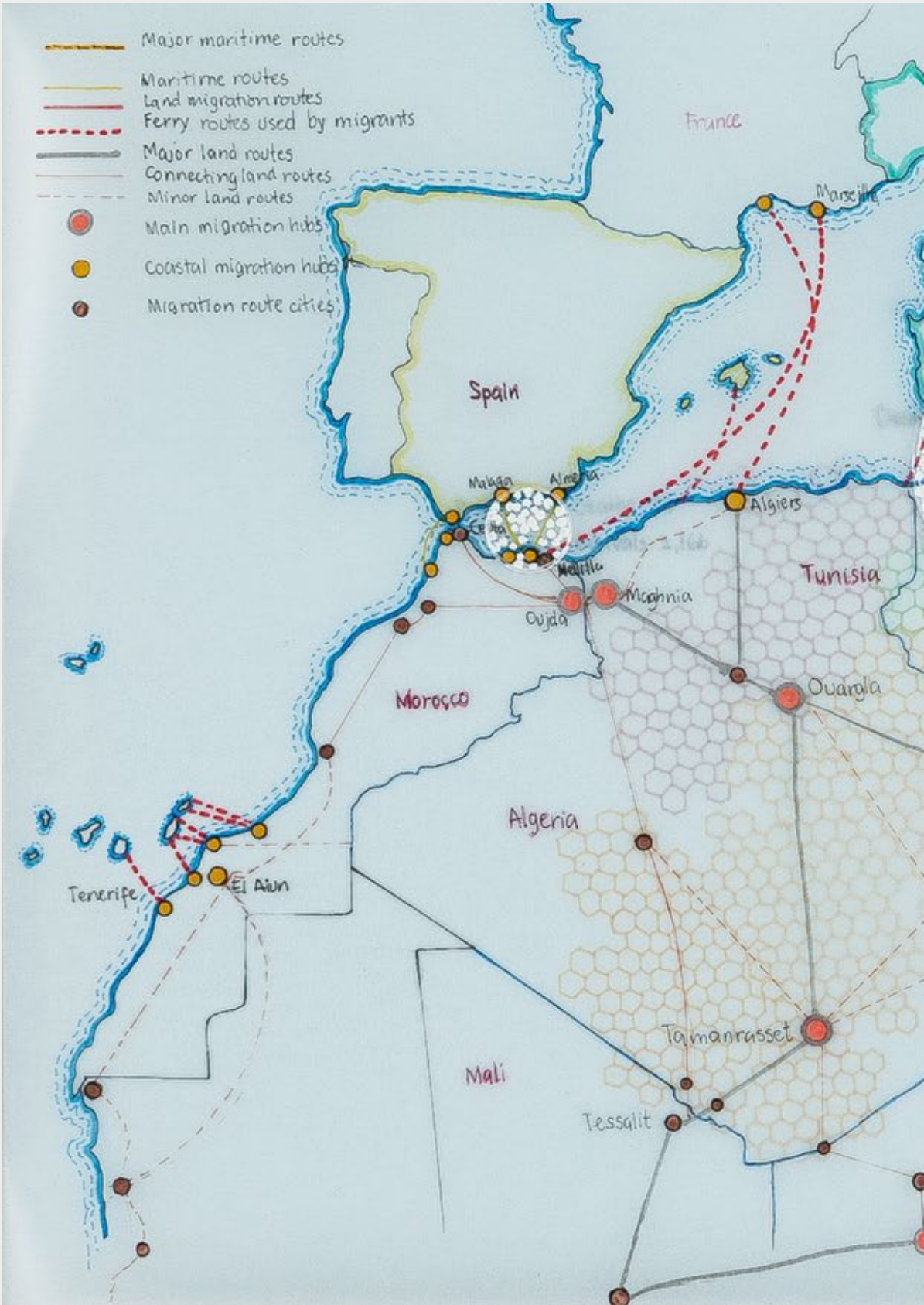
FRA BJERGENE TIL DALENE, FRA ØRKENERNE TIL HAVENE:

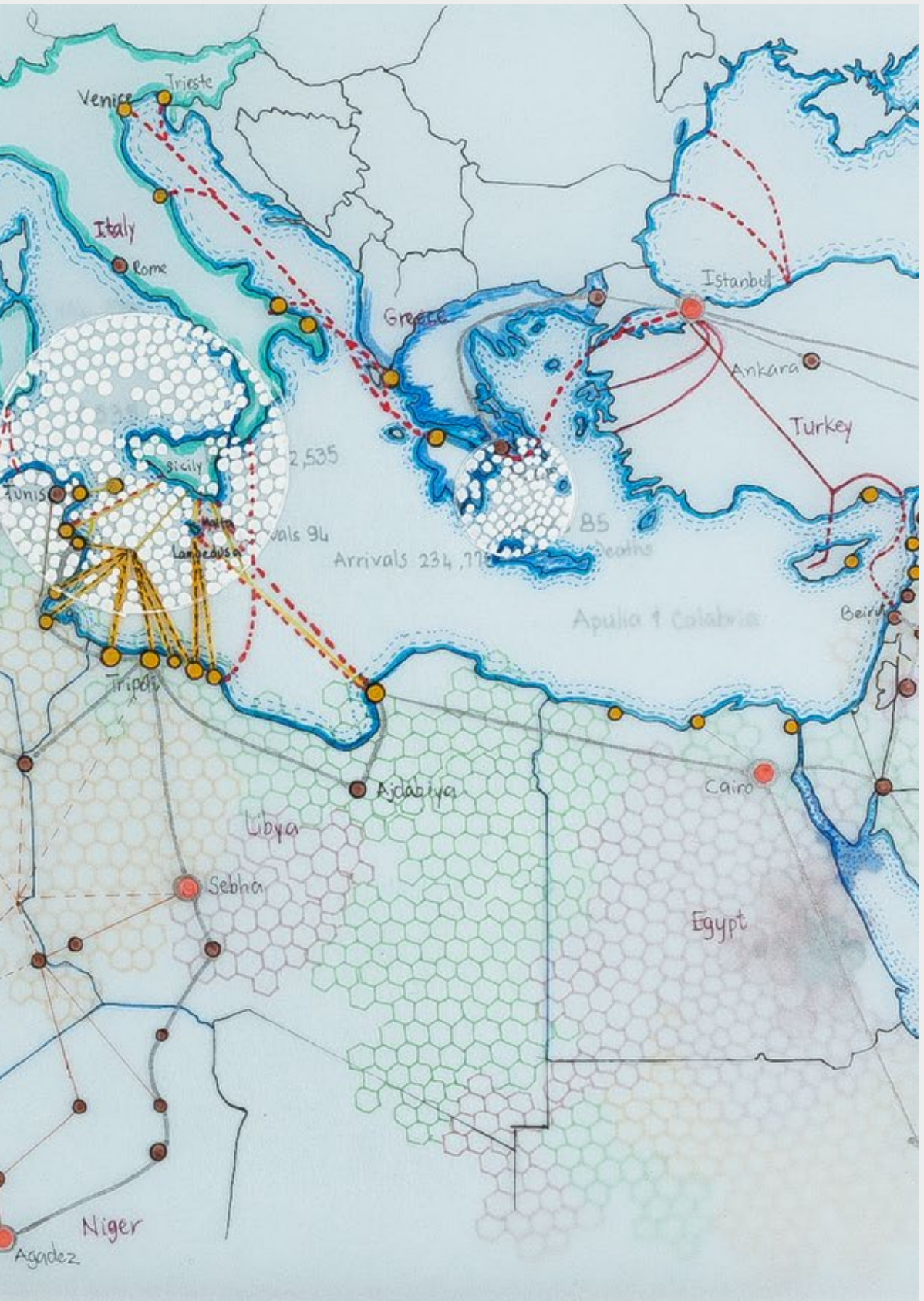
REJSER I HISTORISK UVISHED – EN SOLOUDSTILLING AF TIFFANY CHUNG

**fra bjergene
til dalene,
fra ørkenerne
til havene:
rejser i
historisk uvished
– EN SOLOUDSTILLING AF
TIFFANY CHUNG (VIETNAM/USA)**

25. sep – 14. nov 2015







Introduktion

CAMP er stolt af at kunne præsentere en soloudstilling med en af Vietnams mest respekterede kunstnere, Tiffany Chung. Udstillingen *fra bjergene til dalene, fra ørkenerne til havene: rejser i historisk uvished* præsenterer en række nyere og nye værker lavet specielt til CAMP, som udforsker forskellige aspekter af fordrivelsens og flugtens politik.

Med en glasinstallation af massemigrerende dyr, en lysboksinstallation om krigens ødelæggende kraft samt en serie nye kartografiske tegninger, der kortlægger konflikt- og katastrofeområder, internt fordrevne og flugtruter, går Chung bag om fordrivelsens mange årsager og effekter og hjælper os til at forstå den højaktuelle flygtningekrise. Det er første gang Chung, der netop nu er aktuell på Venedig Biennalen og selv har flygtningebaggrund, udstiller i Danmark.

Udstillingen ledsages af et stort ferniseringsprogram med indlæg om fordrivelse af Tiffany Chung, Haifaa Awad (læge og forfatter af *En læges dagbog fra Syrien*, 2013) og Nagieb Khaja (journalist og filminstruktør af *Krigens glemte familier*, 2014) og ugentlige omvisninger hver lørdag fra kl. 15-16 ved et omviserkorps bestående af flygtninge fra Trampolinhuset.

Udstillingen er kurateret af Tiffany Chung i samarbejde med CAMPs daglige ledelse og udgør den anden udstilling i centrets to-årige udstillingsprogram *Migrationspolitik*. Programmet kortlægger kunstneriske refleksioner over fordrivelse, grænser, flygtninge/migrant forvaring, udokumenteret migration, deportation og visioner for en alternativ migrations- og flygtningepolitik.

CAMP og

fra bjergene til dalene, fra ørkenene til havene: rejser i historisk uvished

er støttet af:

Statens Kunstråd

Knud Højgaards Fond

Københavns Kommune: Kultur- og Fritidsudvalget

Københavns Kommunes Billedkunstudvalg

Billedkunstnernes Forbund

Migrationspolitisk pulje

forrige opslag:

i-MAP/Frontex/IOM: Mediterranean deaths through key migration routes to Europe (as of 01 Sept 2015)

i-MAP/Frontex/IOM: Omkomne i Middelhavet på de mest befærdede migrationsruter til Europa (pr. 1. september 2015)

2015

blæk og olie på velin og papir

30 x 21 cm

Privateje

Kunstnerstatement af Tiffany Chung

Det umulige i nøjagtigt at afgrænse eller kartografisk repræsentere de fleste steder er en afgørende drivkraft, når jeg skaber nye kort over lande traumatiseret af krig, menneskelig ødelæggelse eller naturkatastrofer. Mine kort undersøger, hvordan de geografiske grænser for mange lande og byers vedkommende stadig forandres, flyttes og udviskes.

Denne omskiftelighed afspejles endvidere i mine håndtegnede datavisualiseringer og kort over spørgsmål og tal, der relaterer til IDPs (internt fordrevne) og andre, der flygter fra kriser udløst af katastrofer, konflikter og vold verden over. Mine tværmediale installationer refererer til historiske begivenheder via genstande, arkivfotos og -optegnelser samt fiktive fortællinger, der skildrer tilbagevendende temaer, herunder store vandringer, afindustrialisering, depressioner, oversvømmelser og post-apokalyptiske landskaber.

Når jeg undersøger migration og deraf afledte kriser i ødelagte topografier, studerer jeg de geografiske skift og demografiske forandringer samt de lokale historier og kulturelle erindringer. For bedre at kunne forstå den globale geopolitik og fordrevne befolkningsgrupper kombinerer jeg en revurdering af arkivdokumenter og internationale traktater med analyse af statistiske data og etnografisk research for at afdække diakrone historiske lag. Denne møjsommelige proces sker for at skabe nye kort over bestemte historier og erindringer, der er blevet udelukket fra de officielle optegnelser, for at genskrive forskellige lokaliteters fortællinger og for at gribe ind i de rumlige og historiske narrativer, som stater producerer. Centralt for alle undersøgelserne er fordrivelsen som tema. Fordrivelse findes i forskellige former og afarter: Flygtningestrømmene fra den aktuelle konflikt i Syrien, de internt fordrevne i det krigshærgede Irak og Afghanistan, massedvandringen fra Vietnam efter krigen og de tvangsforflyttede borgere i de afspærrede zoner omkring Fukushima-atomulykken er nogle af de projekter, jeg arbejder på.

Den aktuelle flygtningestrøm fra den syriske borgerkrig og ind i regionen samt flygtningekrisen på Middelhavet har en slående lighed med den vietnamesiske masseudvandring i årene 1975–1995. Vietnam-konfliktens efterdønninger og den nye regerings fornægtelse af antitetiske ideologier samt afvisning af anderledes tænkende¹ i efterkrigstidens Vietnam medførte en massiv udvandring på næsten to millioner vietnamesiske bådflygtninge, hvoraf cirka en tredjedel døde på havet. At en svimlende andel af befolkningerne i Syrien og Irak er blevet drevet ud af deres hjemland som følge af den koloniale opdeling af Mellemøsten [Sykes-Picot-aftalen i 1916] og den arabiske verdens manglende håndtering af sin uensartede sociale sammensætning afslører, at historien gentager sig selv igen og igen. De nuværende kriser tilvejebringer forskellige perspektiver på udvandringen fra Vietnam, gennem hvilke min personlige erfaring som flygtning kan analyseres og forstås i en større global kontekst. Dette komparative studie kan føre til mere ambitiøse projekter, der kortlægger det stigende antal IDP- og flygtningekriser i Mellemøsten samt fortæller en historie om Vietnam, der stadig udelades i landets lærebøger.

Min interesse i påtvungne politiske grænser og deres rædselsvækkende traumatiske konsekvenser for forskellige befolkningsgrupper understøtter mit engagement i at udforske og dokumentere andre historier. Projekterne fungerer som en form for protest – en protest mod politisk motiveret historisk hukommelsestab, en protest mod erindringens og glemslens politik.

Oversat fra engelsk af Rolf Mertz

Noter

1. Hannah Arendt,

The Origins of Totalitarianism, Cleveland: World Publishing Company, (1951) 1958, s. 278.

Om flygtninge og fordrevne personer af Hans Lucht

Tal

Ifølge FNs Flygtningehøjkommissariat er der på nuværende tidspunkt flere mennesker på flugt end nogensinde før i verdenshistorien. De seneste tal viser, at 59,5 mio. mennesker er på flugt fra krige, konflikter og undertrykkelse i deres hjemland. De er ikke alle på vej til Europa, som vi somme tider bliver bildt ind. To tredjedele er internt fordrevne, dvs. tvunget til at flytte til et andet sted i deres hjemland. Som følge heraf er ét ud af 122 individer nu enten flygtning eller internt fordrevet.

Hvis flygtninge og fordrevne mennesker alle tilhørte samme nation, ville de udgøre verdens 24.-største land efter befolkningstal – mere end Sydafrika og lige under Italien.

Krigen i Syrien er en væsentlig årsag til, at tallene stiger. Krigen næres af rivaliserende stormagter og har resulteret i en af de største humanitære kriser siden Anden Verdenskrig. Fem lande i regionen huser tilsammen omtrent 4 mio. flygtninge fra Syrien: Tyrkiet, Libanon, Jordan, Irak og Egypten. På grund af borgerkrigen i Syrien blev Tyrkiet sidste år verdens største flygtningeland, med en befolkning på næsten 2 mio. flygtninge.

Op imod 8 mio. syrere er internt fordrevet. Til sammenligning har omkring 430.000 syrere søgt tilflugt i Europa siden 2011. Tyskland og Sverige har i fællesskab taget imod næsten halvdelen af disse flygtninge. Faktisk huser fattige lande i den mindre økonomisk udviklede del af verden flest flygtninge og fordrevne; næsten ni ud af ti flygtninge søger tilflugt i udviklingslande. For eksempel forventes Etiopien ved årets udgang at huse mere end 800.000 flygtninge fra primært Eritrea, Somalia og Sydsudan. Særligt bekymrende er de tusindvis af uledsagede børn, der ankommer fra Eritrea.

Definitioner

En flygtning er ifølge Flygtningekonventionen fra 1951 en person, som "i kraft af en velbegrunnet frygt for forfølgelse på grund af race, religion, nationalitet, politisk anskuelse eller tilhørsforhold til en bestemt social gruppe opholder sig uden for det land, hvor den pågældende er statsborger, og som ikke kan eller, på grund af en sådan frygt, ikke vil påberåbe sig dette lands beskyttelse". En flygtning har ret til beskyttelse og assistance. Den internt fordrevne person (IDP), derimod, har endnu ikke krydset en landegrænse og er juridisk set derfor stadig under sin egen regerings beskyttelse, selv hvis denne person flygter af de samme årsager som flygtningen. Endog hvis vedkommende flygter fra sin egen regering.

Migranten befinder sig i en juridisk anderledes situation. De fleste migranter ankommer til Europa via lufthavne og med gyldige dokumenter. Nogle af dem vælger at blive, efter deres visum er udløbet, og får dermed status som irregulære eller udokumenterede migranter. En mindre andel krydser europæiske grænser uden dokumenter eller forvandles til irregulære migranter, hvis deres efterfølgende asylansøgning ikke imødekommes. I den globale verden er mennesker i bevægelse dog en blandet strøm af flygtninge og migranter, som rejser og lider på de samme veje, men den udokumenterede migrant har ikke flygtningens rettigheder. Den udokumenterede migrant forsøger måske at undslippe forkrøblende fattigdom og de uforholdsmæssigt mange katastrofer, som rammer mennesker i fattige lande, men vedkommende kan tilbageholdes og deporteres.

Visse politikere og meningsdannere bruger termen migrant om alle, der udvandrer af politiske årsager, hvorved de antyder, at den farlige rejse er frivillig. Vi bør omgås disse sondringer med forsigtighed, og vi skal passe på, at vi ikke udpeger den udokumenterede migrant eller den 'illegale indvandrer' som syndebuk for den frygt og usikkerhed, der har grebet Europa i kølvandet på 'flygtningekrisen'. Selv for migranter er rejsen ikke nødvendigvis frivillig, men påtvunget af omstændigheder uden for deres kontrol. På sydeuropæiske fabrikker bidrager migranter desuden ofte med at producere den rigdom, som de beskyldes for at stjæle.

Nærområderne

Fra et europæisk perspektiv, under pres fra indvandringsfjendske partier, har strategien i forhold til at hjælpe flygtninge fra krigshærgede lande i stigende grad været fokuseret på regional bistand i forhåbningen om, at de nødstedte bliver, hvor de er. Strategien har imidlertid spillet fallit, fordi den ikke er tilstrækkeligt finansieret.

For at gøre ondt værre, er FNs Flygtningehøjkommissariat ifølge flygtningehøjkommissær António Guterres 'bankerot', og forholdene i de regionale lejre er under stadig forværring. I de seneste måneder er madrationerne til syriske flygtninge for eksempel blevet reduceret i Jordan og Libanon. Det samme gælder sudanesiske og somaliske flygtninge i Kenya. I Irak lukker sundhedsvæsenet ned, og i Tchad løber flygtninge fra Darfur muligvis helt tør for mad ved udgangen af året (2015). Overordnet set mangler nødhjælpen til Syrien stadig 65 % af den nødvendige finansiering. I Afrika, derimod, hvor langvarige konflikter ofte forsvinder ud af medierens søgelys, mangler nogle missioner 85 % af de midler, der kræves for at assistere krigsramte mænd, kvinder og børn. De fleste forskere forventer, at den manglende finansiering af humanitære indsatser vil mobilisere endnu flere mennesker.

Flugtruter

Der mangler sikre og legale måder at komme ind i Europa på, og derfor er flugten fra lejrene og transitlandene ofte farlig og dyr. For manges vedkommende går den risikable vej til sikkerhed fra Afrika, Asien og Mellemøsten for eksempel gennem Libyen. Ligesom Syrien er Libyen et land martret af krig og konflikter – og den libyske afdeling af Islamisk Stats forfølgelse af kristne migranter. Situationen har trængt flygtninge og migrantarbejdere ud i faldefærdige både. Hvad migrantarbejdere angår, er det imidlertid kun en brøkdel, der forsøger at komme til Europa. Nogle bider tænderne sammen og udholder lidelserne; nogle søger tilflugt i andre lande i regionen, og de fleste rejser hjem.

Alligevel dør mange på vej til Europa. I år er flere end 2.500 druknet i Middelhavet, hvilket slår sidste års tragiske rekord og gør havet til verdens

mest dødbringende. Der findes ikke nok viden om rejsen gennem ørkenen til Libyen fra Vest- og Østafrika, men forskere siger, at den muligvis er lige så farlig som havet.

Grænsekontrol og deportation

Hvordan ser fremtiden ud for mennesker, der flygter fra krig, fattigdom eller naturkatastrofer? En af de nyere tendenser er, at grænserne er vendt tilbage. Reelle fysiske grænser etableres eller befæstes i Ungarn, Grækenland og Bulgarien samt i Nordafrika, i de spanske enklaver, Tunesien, Egypten og Israel. Dette holder mennesker i nød tilbage og skaber nye socialt og politisk udløste zoner for lidelse og marginalisering.

En anden tendens er et øget fokus på deportation af den 'illegale indvandrer'. Det bliver dyrt, vanskeligt og kompliceret, særligt fra et humanitært perspektiv. Men deportationer udgør et af de få redskaber, som gør det muligt for det politiske system at udvise beslutsomhed og handlekraft i lyset af bekymringen over 'flygtningekrisen'.

For det tredje kan vi forvente et øget fokus på uddelegering og kommercialisering af grænsekontrol i den nærmeste fremtid. Nogle forskere kalder det en tendens hen imod 'off-shoring' og 'outsourcing' af asyl- og migrationspolitikken. Dette indebærer en udvidelse af grænsekontrolregimerne til tredjepartslande hinsides europæisk territorium, for eksempel Libyen, og vil i stigende grad inddrage private virksomheder til for eksempel drift af detentionscentre og udførelse af deportationer.

Oversat fra engelsk af Rolf Mertz

Værker i udstillingen

Genkommende temaer såsom store vandringer, afindustrialisering, depressioner, oversvømmelser og post-apokalyptiske landskaber er i centrum for mine tværmediale installationer. Dette værk er et decideret glasmenageri; skrøbelige horder af krystalfigurer, som bevæger sig i tusindtal hen over en uberørt overflade. Vi er vidner til en massevandring, og hvad enten det er skildpadder, kaniner, bøfler, giraffer eller elefanter, hersker en stærk fornemmelse af fordrivelse, men også af håb. Selvom dette nomadiske projekt synes ørkesløst for disse sarte væsener, signalerer deres sammenhold styrke og kraft.

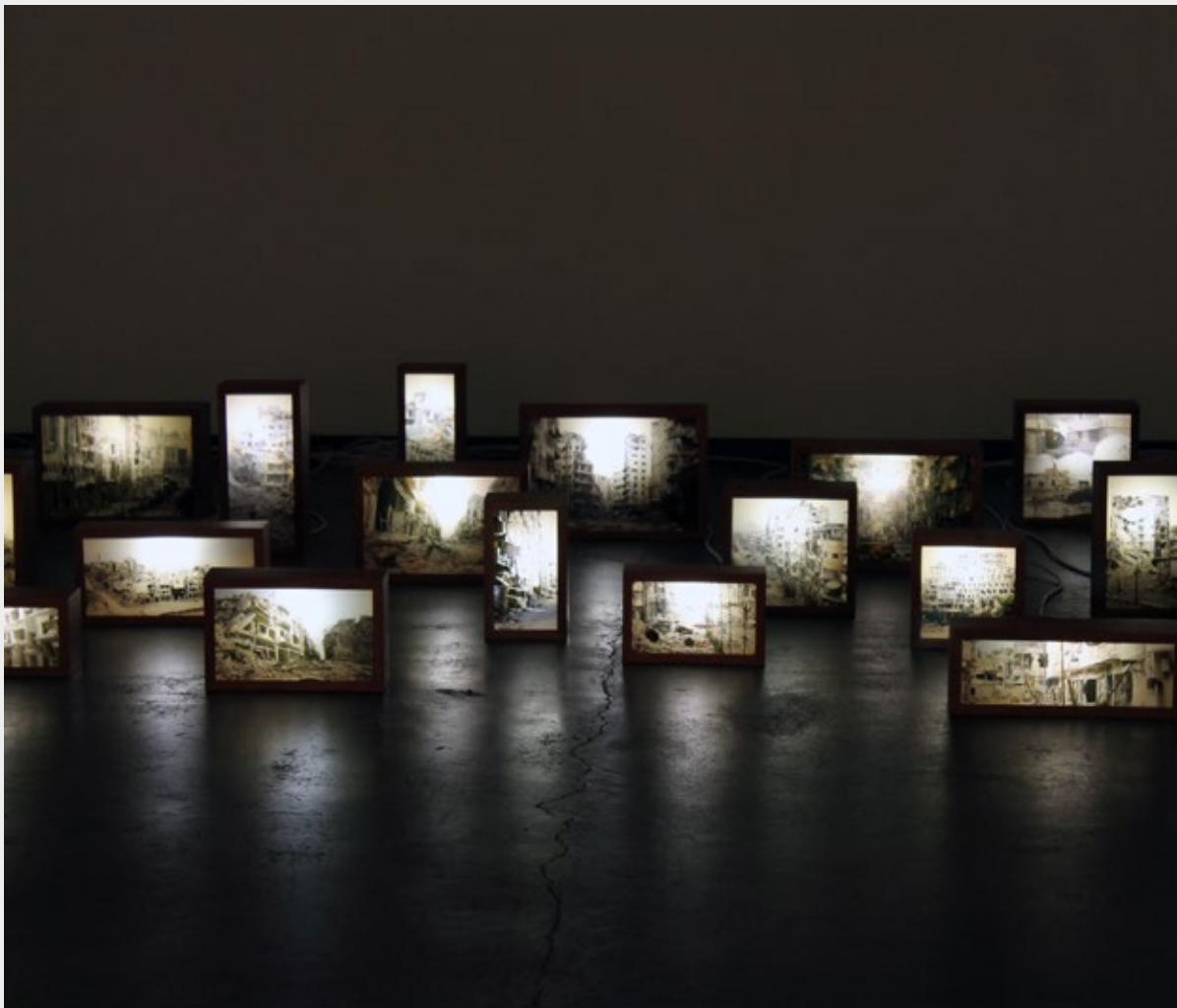


*from the mountains to the valleys,
from the deserts to the seas:
journeys of historical uncertainty
fra bjergene til dalene,
fra ørkenene til havene:
rejser i historisk usikkerhed*

2015

håndlavede miniatureglasdyr, træ,
museumsgel gulvfladens areal: 445 x 250 cm;
dyrene variable størrelser
Tilhører Collection Faurshou Foundation





Denne skulpturelle komponent i *The Syria Project* er en installation af håndlavede lyskasser af træ, med fotografier indsat af det ødelagte Homs, badet i den stegende ørken sol; et miniaturebylandskab bestående af murbrokker og sammenstyrtede bygninger. Disse trækasser minder om victorianske smykkeskrin; kulturelle arvestykker fra en epoke i en nations historie. I Syriens tilfælde fungerer kasserne som et fotoarkiv, der fastholder ødelæggelsen af syriske byer såsom Homs, Aleppo og Damaskus - et dokument over den arkitektoniske arv og de mange hjem i disse antikke bosættelser, som nu ligger i ruiner.



finding one's shadow in ruins and rubble
at finde sin skygge i ruiner og murbrokker

2014

håndlavede mahognikasser, fundne fotografier
trykt på plexiglas, LED-lamper, elektrisk ledning
dimensioner:

31 trækasser i forskellige størrelser
(fra 18 x 18 x 9 til 41 x 18 x 9 cm)

samlet størrelse:

300 (bredde) x 75 (dybde) x 86,5 (højde) cm

udgave af 3 + 1 AP

Tilhører Louisiana Museum of Modern Art



Dette kort over det antikke Nærorienten viser den region, der svarer til vore dages Mellemøsten. Her ses de tre oldtidsriger: det assyriske (ca. 640 f.Kr.), det babylonske (ca. 560 f.Kr.) og det persiske (ca. 500 f.Kr.). Inspireret af tapet- og perlekunst er kortets grundlæggende omrids broderet, og ovenpå er syet ædelsten af plastic og perler for at markere oldtidsrigernes territorier. Syning og broderi fremkalder billeder af soldaters mødre og hustruer, der i ensomhed lapper deres søns eller ægtemands lasede uniform

eller sammenstykker resterne af militærfaldskærme til tæpper og telte til ransler, mens de ængsteligt venter på, at deres elskede skal vende tilbage. Dette landkort indgår i en gruppe af kartografiske værker, der studerer den syriske konflikts forløb ved hjælp af historiske landkort over Mellemøsten. Kortene undersøger regionens antikke historie og de geopolitiske ordener, som området blev pålagt af de to førende europæiske magter (Storbritannien og Frankrig) som udslag af Sykes-Picot-aftalen i 1916.



“Life, which you look for, you will never find” – the ancient Near East
“Det liv, du leder efter, vil du aldrig finde” – det antikke Nærorienten

2015

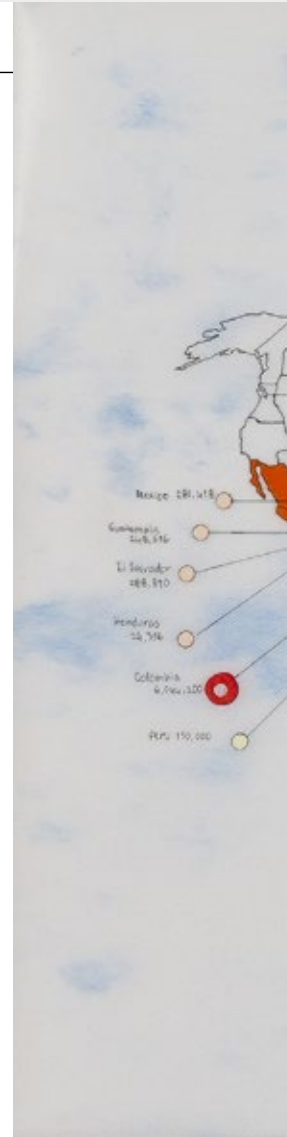
broderi, perler, ædelsten af plastic

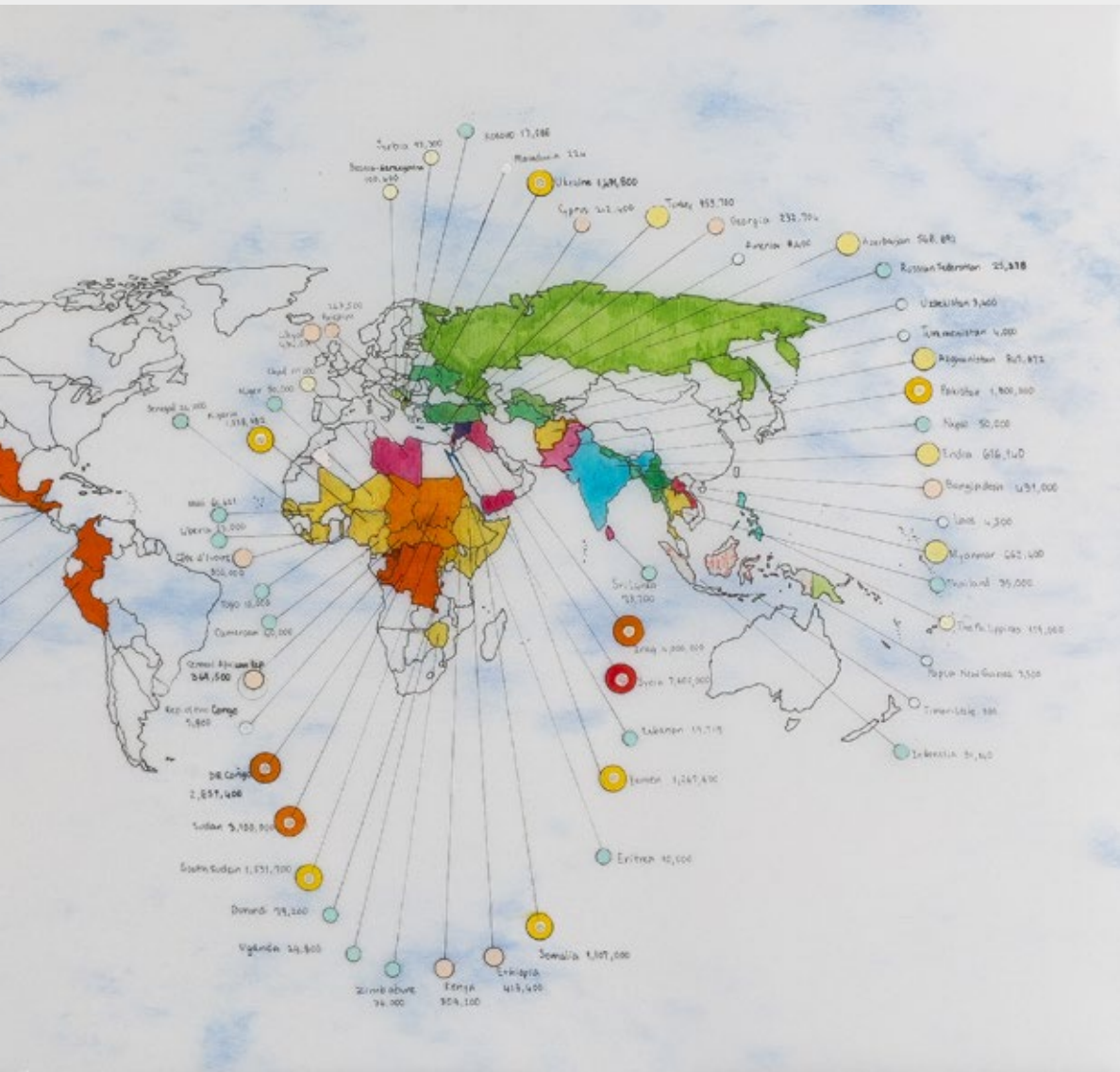
85 x 115 cm

Tilhører Tyler Rollins Fine Art, New York

Værker i udstillingen

Dette landkort er baseret på Internal Displacement Monitoring Centres verdenskort, der kortlægger intern fordrivelse som følge af konflikter og vold. Det er ajourført med de seneste tal [pr. juli 2015] og afspejler således det aktuelle antal dokumenterede IDP'er (Internally Displaced Persons, dvs. internt fordrevne personer). Det er endvidere gengivet med en række verdenskort i et forsøg på at kortlægge bestemte landes territorier på ny og dermed afdække de skiftende landegrænser.





IDMC: conflict and violence-induced internal displacement worldwide (as of July 2015)

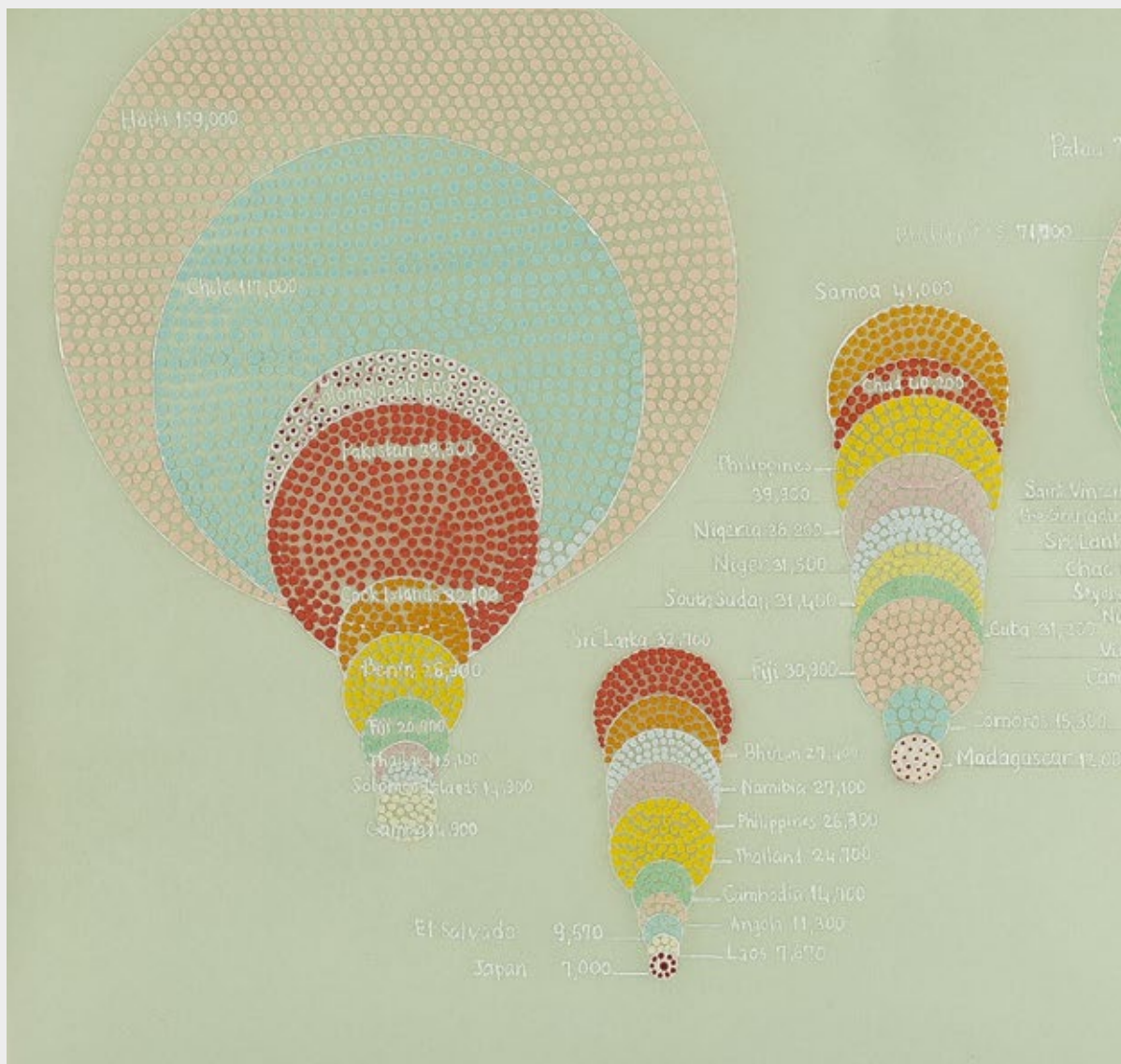
IDMC: Intern fordrivelse på verdensplan som følge af konflikter og vold (pr. juli 2015)

2015

blæk og olie på velin og papir

33 x 37 cm

Privateje



Denne tegning samler de statistiske data fra Internal Displacement Monitoring Centre og oversætter den interaktive computergenererede infografik til todimensional datavisualisering. Her vises landene med den største andel internt fordrevne som følge af katastrofer i 2010, 2011, 2012, 2013 og 2014.



IDMC: countries with the highest levels of internal displacement caused by disasters (2010, 2011, 2012, 2013, 2014)

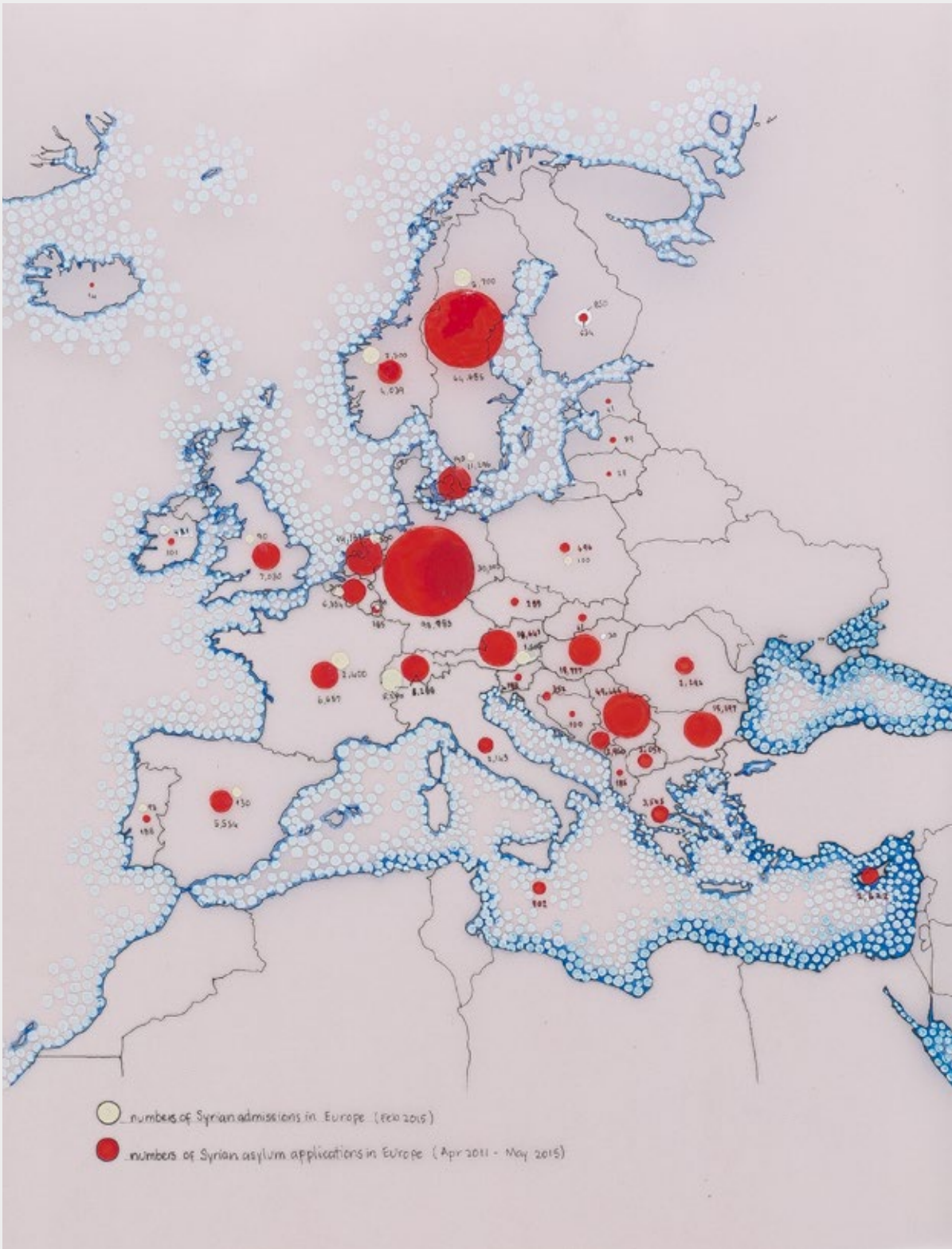
IDMC: Lande med den største andel internt fordrevne som følge af katastrofer (2010, 2011, 2012, 2013, 2014)

2015

blæk og olie på velin og papir

33 x 42 cm

Privateje



Dette værk viser de ruter, som de fleste aktuelle syriske og nordafrikanske flygtninge tilbagelægger. Det dokumenterer desuden, hvor mange migranter, der drukner i Middelhavet undervejs.

**UNHCR: total Syrian asylum applications in Europe
(April 2011 – May 2015) & admissions [Feb 2015]**
**UNHCR: Samlet antal syriske asylansøgninger i Europa
(april 2011 – maj 2015) samt indrejsetilladelser [februar 2015]**
2015
blæk og olie på velin og papir
30 x 21 cm
Privateje

ECHO/OCHA/UNHCR/SNAP:
*Syrian refugees, IDPs and people in
 need in Iraq & Syria*
 (winter 2014–2015 and as of July 2015)

ECHO/OCHA/UNHCR/SNAP:
 Syriske flygtninge, internt fordrevne
 og nødstedte i Irak og Syrien
 (vinteren 2014–2015 samt pr. juli 2015)

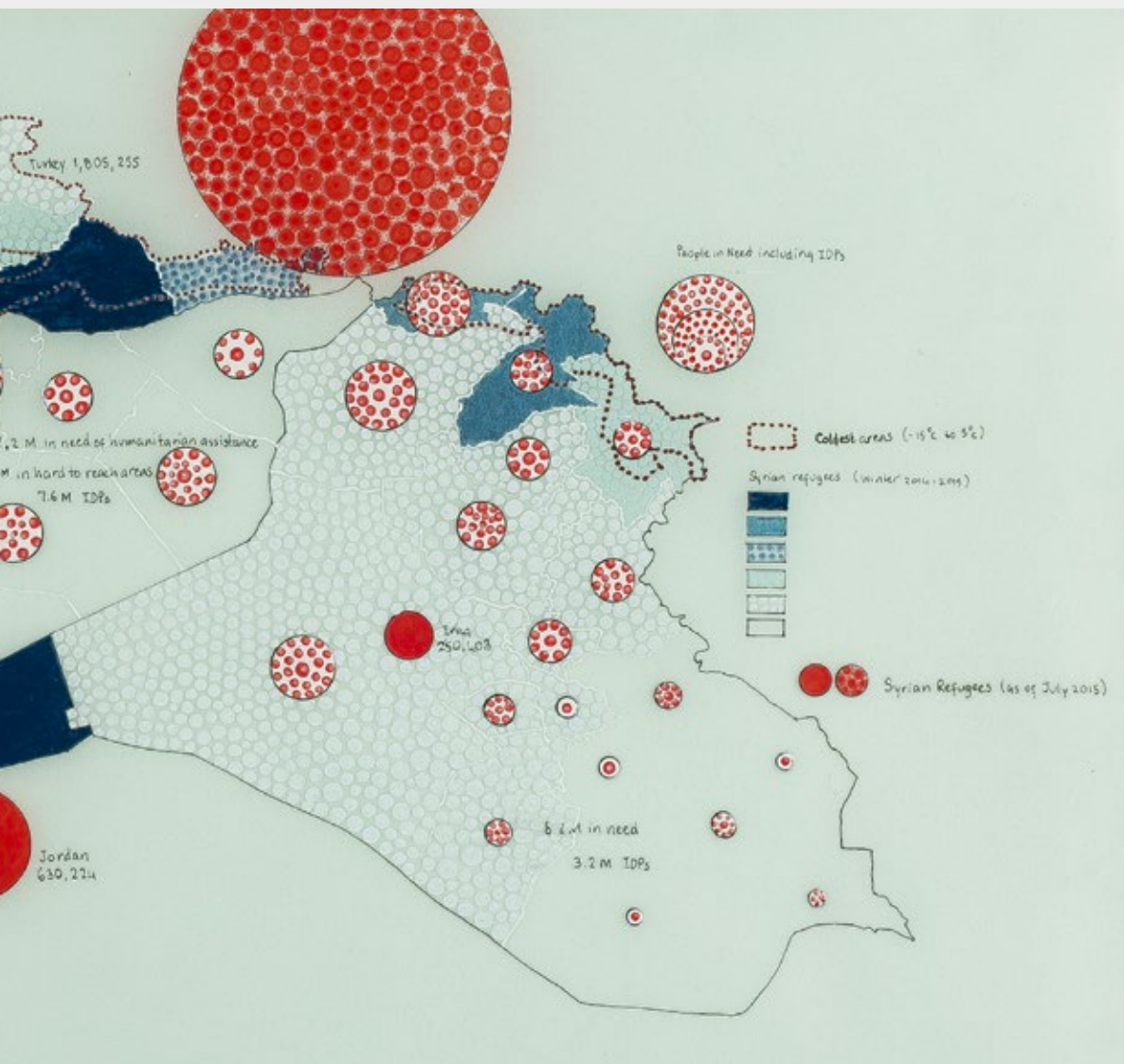
2015

blæk og olie på velin og papir

25 x 31,2 cm

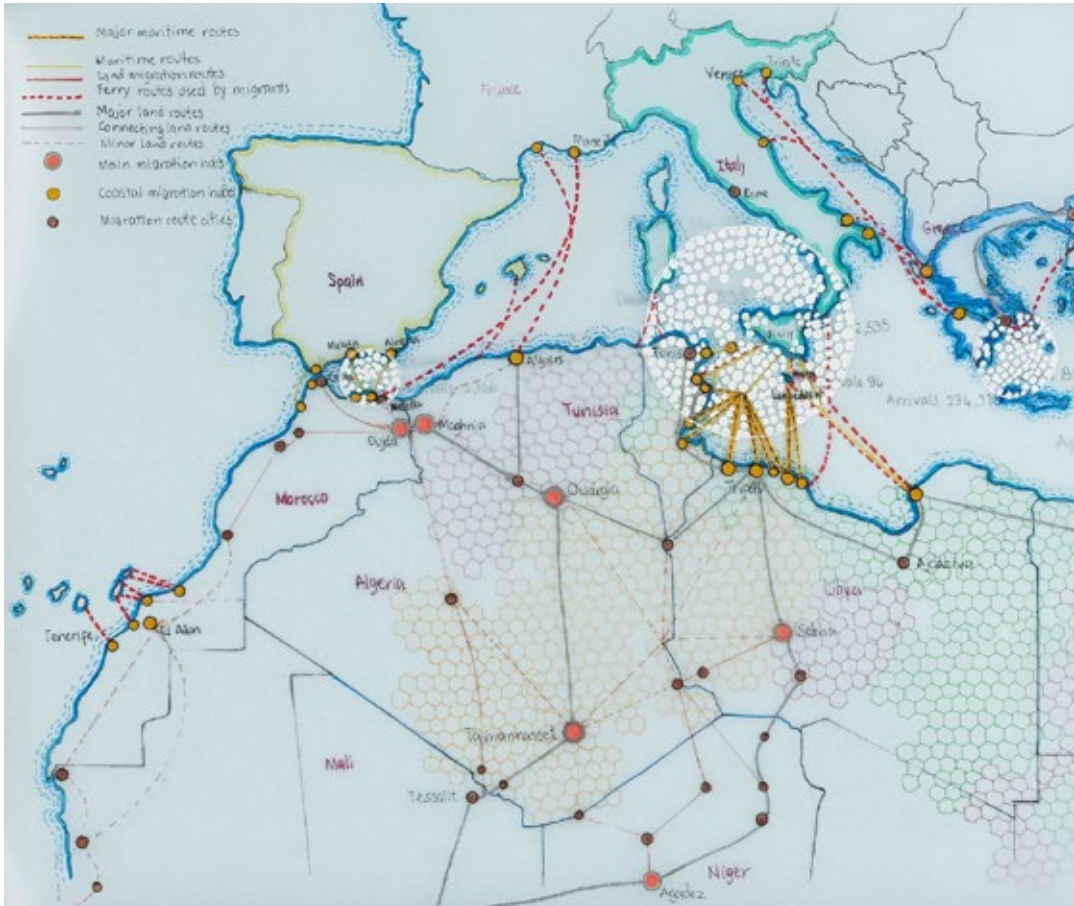
Privateje





Dette kort er baseret på infografik fra en SNAP-rapport om vinterens indtog i Syrien, Irak og den øvrige region 2014-2015. Derpå er de seneste tal fra UNHCR, ECHO og OCHA overlejret. Tallene viser, hvor mange internt fordrevne og nødstedte der findes i Syrien og Irak, samt antallet af syriske flygtninge i regionen [pr. juli 2015].

Værker i udstillingen



Dette værk viser de ruter, som de fleste aktuelle syriske og nordafrikanske flygtninge tilbagelægger. Det dokumenterer desuden, hvor mange migranter, der drukner i Middelhavet undervejs.



i-MAP/Frontex/IOM: Mediterranean deaths through key migration routes to Europe (as of 01 Sept 2015)

i-MAP/Frontex/IOM: Omkomne i Middelhavet på de mest befærdede migrationsruter til Europa (pr. 1. september 2015)

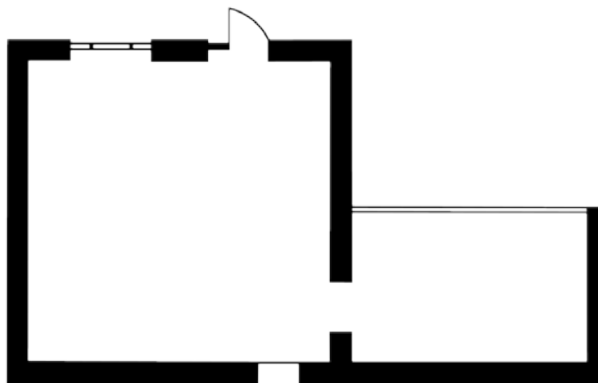
2015

blæk og olie på velin og papir

30 x 21 cm

Privateje

Om CAMP



CAMP (Center for Migrationspolitisk Kunst) er et nonprofit udstillingssted for kunst, der diskuterer spørgsmål om fordrivelse, migration, indvandring og asyl. Centret ligger i hjertet af Trampolinhuset, et uafhængigt medborgerhus i Københavns Nordvest-kvarter, hvor flygtninge og asylansøgere i Danmark kan finde støtte, fællesskab og formål. CAMP producerer udstillinger om fordrivelse og migration med både store internationale navne og mindre etablerede kunstnere, fortrinsvis med flygtninge- eller migranterfaring.

CAMP tager udgangspunkt i det faktum, at flere mennesker end nogensinde før fordrives fra deres hjem på grund af klimakatastrofer, krig, konflikt, forfølgelse eller fattigdom. Centeret arbejder for at skabe øget indsigt i fordrevne og migrerede menneskers livssituationer og diskutere dem i forhold til de overordnede faktorer, der forårsager fordrivelse og migration. Målsætningen er gennem kunst at fremme forståelsen mellem mennesker på flugt og de lokalsamfund, der modtager dem, og stimulere nye visioner for en mere solidarisk og retfærdig migrations-, flygtninge- og asylpolitik.

CAMP er det første center af sin art i Skandinavien og drives som en selvejende institution af det danske kuratorkollektiv Kuratorisk Aktion (Frederikke Hansen & Tone Olaf Nielsen), der også har grundlagt centret i april 2015.

Om lokaliteten Trampolinhuset



Trampolinhuset er et uafhængigt medborgerhus i København, hvor flygtninge og asylansøgere i Danmark kan finde støtte, fællesskab og formål. Fire dage om ugen tilbyder huset retshjælp, forskellige aktiviteter og socialt samvær med det formål at bryde den sociale isolation og følelse af magtesløshed, som mange flygtninge og asylansøgere oplever.

Trampolinhuset samler asylansøgere og danske statsborgere, flygtninge og andre medborgere i Danmark, som er forenet i ønsket om at forbedre flygtninge og asylansøgere vilkår. Trampolinhuset er en selvejende institution med en bestyrelse, fem ansatte og en stor gruppe praktikanter og frivillige. Huset drives med økonomisk støtte fra offentlige og private fonde, donationer og støttemedlemskaber.

Se mere på trampolinehouse.dk
facebook.com/trampolinhuset
facebook.com/groups/134600380053

Arrangementer

FERNISERING /

Fredag 25. september kl. 17-20/23

Åbning af *fra bjergene til dalene, fra ørkenerne til havene: rejser i historisk uvished*
- en soloudstilling af Tiffany Chung (Vietnam/USA)

Ferniseringsprogram

17:15-17:25: Velkommen v/ CAMPs daglige ledere

17:25-17:45: Artist talk v/ Tiffany Chung

17:45-18: Haifaa Awad (læge, debattør, aktivist, forfatter)

læser op fra sine bøger *En læges dagbog fra Syrien (2013)*

og *Jeg kan ikke længere kende mit Danmark (2015)* om

hendes to ophold som frivillig læge i Syrien og diskuterer,
hvad syrerne flygter fra

18-18:15: Nagieb Khaja (journalist, filminstruktør) viser

klip fra sin film *Krigens glemte familier (2014)*,

der følger en internt fordreven familie i Afghanistan

18:15-19:15: Åbning af udstillingen og folkekøkken

19:15-20: Koncert med trommeorkestret Tamala,

der spiller trommemusik fra Vestafrika

20-23: Bar & Dans v/ DJ Kipanga

OMVISNINGER /

Lørdage kl. 15-16 i perioden 25. september - 14. november

- Hver lørdag tilbyder CAMP gratis omvisninger i Tiffany Chungs

soloudstilling *fra bjergene til dalene, fra ørkenerne til havene:*

rejser i historisk uvished ved et omviserkorps bestående af

flygtninge og asylansøgere fra Trampolinhuset.

Denne publikation er udgivet af CAMP (Center for Migrationspolitisk Kunst) i anledning af *fra bjergene til dalene, fra ørkenerne til havene: rejser i historisk uvished* – en soloudstilling af Tiffany Chung (Vietnam/USA)
25. september – 14. november 2015

Redaktion: Kuratorisk Aktion

Tekster: Tiffany Chung, Hans Lucht, Kuratorisk Aktion

Layout: Marta Julia Wilczynska Johansen

CAMP /
Center for Migrationspolitisk Kunst
Thoravej 7
DK-2400 København NV
(+45) 72 14 07 66
info@campcph.org
campcph.org
facebook.com/campcph

Åbningstider:

Tirsdag, onsdag, fredag 13-18

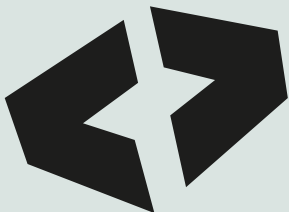
Lørdag 14-17 (gratis omvisninger lørdage 15-16)

Entré:

Gratis med en anbefalet donation på DKK 20

Forside: Tiffany Chung, *roaming with the dawn: snow drifts, rain falls, desert wind blows* (2012).

Foto courtesy: Queensland Art Gallery | Gallery of Modern Art



CAMP
Center for
Migrationspolitisk Kunst

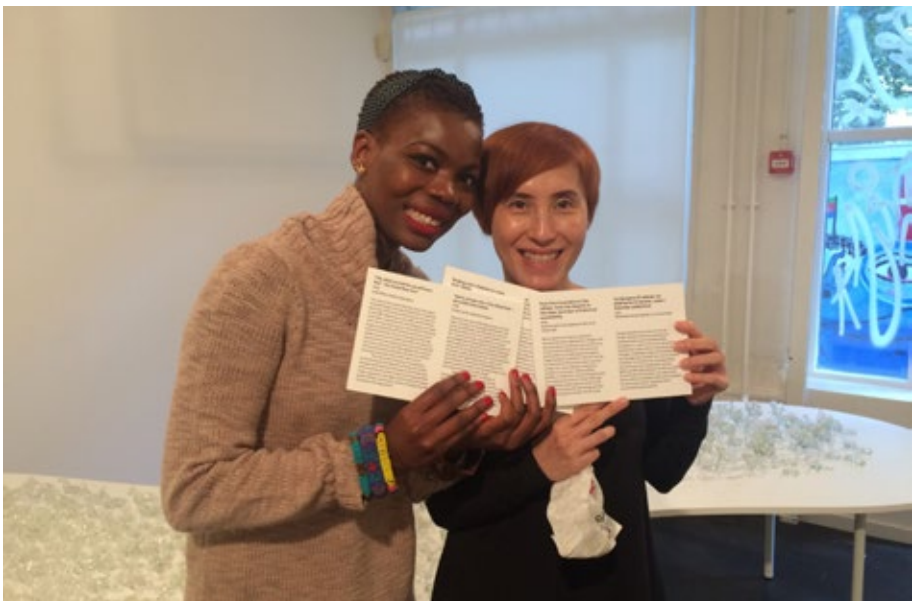
www.campcph.org

25. september - 14. november 2015



↑↔ Under installationen af sin udstilling i CAMP fik Tiffany Chung hjælp af mange af Trampolinhusets brugere, der selv har flygtningebaggrund. Fotos: CAMP

↓ Tiffany Chung og CAMPs omviser Jasmine.



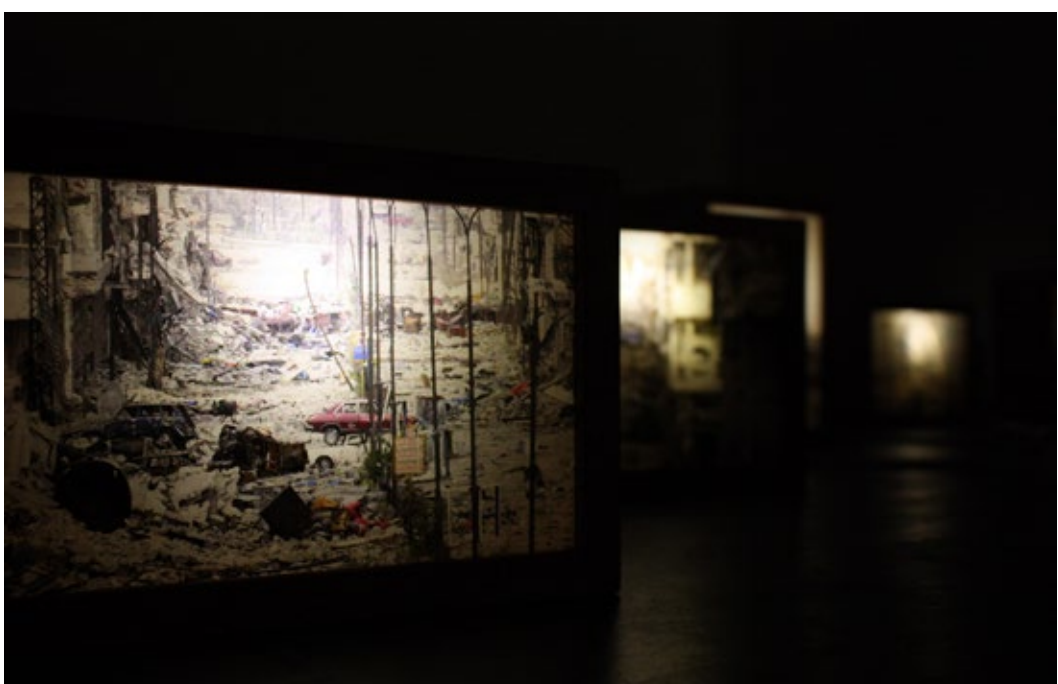


↑ 25. september 2015: Åbning af CAMPs anden udstilling *fra bjergene til dalene, fra ørkenerne til havene: rejser i historisk uvished - en soloudstilling af Tiffany Chung*. Fotos: CAMP

25. september - 14. november 2015



↑↗ Installationsfoto af Tiffany Chungs soloudstilling i CAMP *fra bjergene til dalene, fra ørkenerne til havene: rejser i historisk uvished - en soloudstilling af Tiffany Chung*. Foto: CAMP



De nedenstående kort er lavet af elever fra en Røde Kors flygtningeskole i samarbejde med Tiffany Chung i forbindelse med en workshop på Louisiana Museum of Modern Art i maj 2016. Kortene var ikke del af Tiffany Chungs udstilling i CAMP, men efter Tiffany Chungs ønske er elevernes kort en del af *Migrationspolitik: Tre CAMP-udstillinger på SMK*. Kortene er venligst udlånt af Louisiana Learning.

Fotos: Line Ali Chayder



Mohammad Zamani

←

Mohammad tegnede et kort over Afghanistan. Han har brugt farver til at skabe "følelses-linjer" – "det føltes skidt, indtil jeg nåede frem til Tyskland; derefter skifter det til en god følelse..."

2016

Tusch og marker på kalkerpapir

Asmik Shaginjan

→

Asmik tegnede et kort over Armenien. Tallene på kortet henviser til en kirke fra det pågældende århundrede. Selv om hun er født i Rusland føler hun en stærk tilknytning til Armenien, fordi hendes bedstemor blev født der.

2016

Marker og tusch på kalkerpapir

**Fatema Riyad Al-Tamir**

Fatema sagde: "Jeg vil le fortælle folk, hvor smukt mit land er gennem KUNST"

2016

Marker, pen, klistermærker på kalkerpapir

Ibratulla Arabzai

Ibratulla gjorde ikke sit kort helt færdig og brød sig ikke meget om det, men det inspirerede ham til at skrive en tragisk historie - historien om, hvordan hans trettenårige fætter blev påkørt og dræbt af et tog, da de gik på skinnerne i Danmark på vej til Sverige.

2016

Marker, pen og klistermærker på kalkerpapir

Tasneem Adam Abed Almahmoud

Tasneem lavede et kort over Palæstina og skrev ordet "WHY?" henover Gaza-området. Hun er født i Haifa.

2016

Marker, tusch, tape og klistermærker på kalkerpapir

Baraa Ammaral Toameh

→

Baraa skabte et kort over Syrien. Hun skrev: "Aleppo var en af de smukkeste byer i Syrien, men krigen har ødelagt den. Tadmur (markeret med gult) er Syriens ørken. Damaskus og Idlib ligner hinanden fordi jeg har boet i begge byer. Den nordøstlige del, Al Quaramish, er markeret med rødt og mørke farver, fordi jeg gerne vil fortælle om det mørke, der har sænket sig over byen, og også om bombningen af Hama..."



2016

Pen, tusch, marker
og klistermærker på
kalkerpapir

Samin Siddiqi

Samin har lavet et kort over de forskellige etniske grupperinger i Afghanistan.

2016

Marker, pen og
klistermærker på
kalkerpapir

Shahin Mirzai

Shahin lavede et kort over Kurdistan. Med kortet vil han gerne vise, hvor stort Kurdistan faktisk er - og at det tidligere har været en selvstændig nation. Han så gerne, at Kurdistan genvandt sin selvstændighed.

2016

Farvekridt, tusch og klistermærker på kalkerpapir

Omer Abdi

Omer gjorde ikke sit kort helt færdigt, men det gør smukt rede for hans rejse fra Syrien til Danmark. Han har 12 søskende og vil gerne være læge.

2016

Farvekridt, pen og marker på kalkerpapir

**Haneen Faisal Bilal**

←

Haneen skabte et kort over Palæstina, hvor hendes bedsteforældre blev født. Vejen markeret med gult fører til Syrien, hvor hun selv er født.

2016

Marker, tusch, tape og klistermærker på kalkerpapir

UDSTILLINGSKATALOG 3:

SKILLELINJEN - FILM OG PERFORMANCE OM GRÆNSEKONTROL OG GRÆSEKRYDSNING

Castaway Souls of Sjælsmark/Denmark transnational

Chen Chieh-jen Taiwan

David Fedele Australien

George Kurian Indien / Tyrkiet

Welcome to Europe transnational

SKILLELINJEN

Film og performance
om grænsekontrol
og grænsekrydsning

4. marts – 16. april 2016







Introduktion til udstillingen

af Frederikke Hansen & Tone Olaf Nielsen
CAMPs daglige ledere

Skillelinjen: Film og performance om grænsekontrol og grænsekrydsning er CAMPs tredje udstilling i vores 2-årige udstillingsprogram *Migrationspolitik*. De europæiske regeringer reagerer en efter en på den største strøm af flygtninge og irregulære migranter hidtil registreret med at stramme grænsekontrollen og asyl- og deportationspolitikken, hvorved Europa er blevet verdens farligste migrationsrute og Middelhavet verdens farligste grænsekrydsning, ifølge IOM (International Organization for Migration). CAMP ønsker med denne udstilling at tage et dybere kig på denne situation og tilbyde et objektiv, gennem hvilket vi bedre kan forstå det komplekse sammenspil mellem migration og grænsepolitik.

Udstillingen

Skillelinjen tager udgangspunkt i filmens og samtidskunstens rige tradition for at undersøge grænser både som geografiske, sociokulturelle og symbolske skillelinjer. Udstillingen præsenterer film, video og live performance af 5 transnationale kunstnere, filmmagere og aktivistgrupper, som bringer nye indsigter i den aktuelle situation. De fleste af deltagerne har selv oplevet flugt eller migration.

I sin videoinstallation *Empire's Borders* (2008-09) viser **Chen Chieh-jen** (Taiwan), hvordan stærkere nationers diskriminerende visumregler er et redskab til at ekskludere og styre svagere nationers borgere. Dokumentarfilmskaber **David Fedele** (Australien) giver i sin film *The Land Between* (2014) et gribende indblik i den desperate tilværelse, som en gruppe illegaliserede afrikanske migranter henslæber i det nordlige Marokkos bjerge, mens de drømmer om at forcere hegnet til Spanien og et 'bedre liv' i Europa. I sin film *The Crossing* (2015) tager dokumentarfilmskaber og fotojournalist **George Kurian** (Indien / Tyrkiet) beskuerne med på en gruppe syriske kvinder, mænd og børns farlige migrationsrute til Europa og blotlægger alle de territoriale såvel som sociokulturelle grænser, de må krydse. Endelig dokumenterer det transnationale netværk **Welcome to Europe** i et udvalg af video- og publikationsmateriale, hvordan det europæiske grænseregime i sommeren 2015 blev gennembrudt af de hundredtusinde flygtninge og migranter på Balkan-ruten, som besluttede ikke længere at lade sig afskrække af mure, hegn og vagter.

Parallelt med værkerne i udstillingen bidrager **Castaway souls of Sjælsmark/Danmark** med en performance på åbningsaftenen med titlen *For the Right to Have Rights!* De afholder også med en række offentlige arbejds møder i løbet af udstillingsperioden om, hvordan det danske samfund behandler sine 'uønskede'. *Castaway souls of Sjælsmark* er en gruppe afviste asylansøgere fra det danske udrejsecenter Sjælsmark, som har skabt en protestbevægelse, der kræver et stop for tvangsudvisninger og kriminaliseringen af migranter og asylansøgere, lukning af asyl- og udrejsecentre og retten til fri bevægelighed.

Baggrund

Verden er i øjeblikket vidne til en en bølge af massemigration helt uden fortilfælde, med 60 millioner som er fordrevne fra deres hjem grundet krig eller forfølgelse og et endnu højere antal, som migrerer fra fattigdom og klimaforandringer. I 2015 krydsede mere end 1 mio. flygtninge og migranter ind i Europa, hvor de skar sig igennem kontinentets grænser og skabte splittelse blandt politikere og befolkninger i spørgsmålet om, hvordan tilstrømningen skal håndteres. I angst for, at de nyankomne vil belaste velfærdssystemet, true sikkerheden og underminere livskvaliteten har de fleste europæiske regeringer genindført grænsekontrol og strammet deres asyl- og deportationslove, hvorved antallet af sikre og lovlige ruter til Europa er blevet indsnævret, og mange tusinde flygtninge og migranter årligt dør i forsøget på at krydse grænsen irregulært.

Menneskerettighedserklæringen erklærer, at vi alle har retten til 'bevægelsesfrihed', hvilket vil sige, at vi alle har ret til at flytte rundt i et land, forlade det og vende tilbage til det. Samtidig siger International Lov, at det er enhver suveræn stats ret at kontrollere sine grænser, regulere indvandring og nægte adgang til visse folk. Dette paradoks betyder, at det er lovligt at krydse en grænse, når man forlader et territorium, men ulovligt at krydse grænsen til et nyt land uden de krævede indrejsedokumenter.

Formidling & praktisk info

Skillelinjen ledsages af et omfattende åbningsprogram, hvor udstillingsdeltager George Kurian fortæller om sin film *The Crossing*, og hvor *Castaway Souls of Sjælsmark/Denmark* opfører en live performance. CAMP tilbyder endvidere gratis omvisninger hver lørdag fra kl. 15–16 ved et omviserkorps fra CAMP og Trampolinhusets brugere med flygtningebaggrund.

Udstillingen er kurateret af CAMPs daglige ledelse og er støttet af Statens Kunstråd, Knud Højgaards Fond, Københavns Kommune: Kultur- og Fritidsudvalget, Bispebjerg Lokaludvalg og private donorer.

Forrige opslag:

Still fra Chen Chieh-jens videoinstallation *Empire's Borders I* (2008-09).

Tilhører kunstneren.

Adgang til at søge om asyl

af Michala Clante Bendixen
Refugees Welcome + refugees.dk

De skal blive i deres nærområde!

For mange europæere er det måske en overraskelse, at de fleste flygtninge foretrækker at blive i deres hjemland eller naboland. 85% af verdens flygtninge er fordrevne inden for deres egen region, eller endda inden for deres eget hjemland. Som de fleste mennesker på jorden elsker de det sted, de blev født, og de håber på at kunne vende tilbage så snart som muligt. De fleste flygtninge har prøvet at overleve i deres eget nærområde, inden de begav sig af sted til Europa, men disse områder er allerede overfyldte med fordrevne, og disse lande kæmper med deres egne problemer.

Hvorfor køber de ikke bare en flybillet?

Der er også en anden grund til, at så få flygtninge klarer at komme væk fra deres nærområder, som sjældent kan tilbyde dem et anstændigt liv. Selvom mange af dem ville blive anset som flygtninge og have ret til beskyttelse i alle de lande, som har underskrevet Flygtningekonventionen, så er problemet at kræve den ret. Det er et paradoks, at alle de vestlige stater, som taler så meget om menneskerettigheder, har indført enhver tænkelig hindring for, at flygtninge kan komme i sikkerhed. Og netop i disse dage gøres der særligt voldsomme krumspring med umoralske og beskidte tricks for at holde asylansøgere ude fra europæisk territorium.

I 1980'erne og 90'erne var Danmark desværre et af de første lande, som stoppede for adgangen til at søge asyl på vores ambassader, og senere fulgte transportøransvaret, som pålægger flyselskaberne store bøder for at lade passagerer komme ombord uden gyldigt visum. Dublin-forordningen blev vedtaget, og den pålagde alle staterne at tage fingeraftryk på asylansøgere og returnere dem til det første EU-land, de var blevet registreret i. Det lagde naturligvis et stort pres på de ydre lande: Italien, Grækenland og Malta.

Siden da har det, hvis man vil rejse ind i Europa med fly, kun været muligt, hvis man har mange penge og de rette forbindelser til at skaffe et falsk pas og visum. I stedet rejser de fleste flygtninge ind med hjælp fra smuglernetværk, som transporterer dem i lukkede lastvogne og bagagerum, og rejsen inkluderer tit en svømmetur over en kold flod, at gemme sig under en lastbil eller et tog, at vandre i ugevis gennem ørkener og skove, krydse have i farlige og overfyldte både og opholde sig månedvis i frygtelige gemmesteder på vejen. Rejsen er blevet en risiko i sig selv.

Vi må stoppe dem i at komme til Europa!

Sidste sommer ændrede tingene sig på grund af det store antal flygtninge, som ankom til Europa, heriblandt mange kvinder og børn. Mange lande, heriblandt Danmark, opgav at tage fingeraftryk og lod folk passere videre til det land, de ønskede at komme til. Resultatet var, at langt de fleste endte i Sverige og Tyskland – og der blev ikke fundet nogen fælles løsninger til en bedre fordeling.

I stedet for at etablere sikre ruter og forebygge, at endnu tusinder af flygtninge skal drukne i havet eller dø af andre grunde på vejen, blev EU's beslutning: 1) at indgå en aftale med Tyrkiet om at tage asylansøgere tilbage (på trods af de massive menneskerettighedsovergreb i landet, og selvom



Still fra Chen Chieh-jens videoinstallation *Empire's Borders I* (2008-09)

Adgang til at søge om asyl
af Michala Clante Bendixen

Tyrkiet ikke har underskrevet Flygtningekonventionen), og 2) at sende Frontex og NATO-skibe ud for at patruljere Libyens og Tyrkiets kyster for at returnere flygtningene til de to lande og ødelægge smuglerbådene (som er den eneste mulighed, flygtningene har for at komme til et sikkert sted).

De er alle sammen økonomiske migranter!

Selv europæiske lande som Makedonien, Kroatien og Bulgarien beslutter nu ved selve grænsen, hvem der er 'rigtige flygtninge' uden adgang til en asylprocedure, og tillader nu kun syrere og irakere at komme ind. Afghanere, iranere, eritreere, somaliere, pakistanere og mange andre afvises og står til at blive sendt retur til Tyrkiet. Dette står i grel kontrast til det faktum, at EU i 2015 samlet set gav asyl til 65% af afghanerne, 96% af eritreerne og 78% af iranerne. At afvise disse nationaliteter som 'økonomiske migranter' er absurd og en overtrædelse af internationale love.

Måske skulle vi bare omskrive de gamle konventioner?

Det, som Sverige, Norge og Finland gør i øjeblikket, er også ulovligt: Sverige har indført kontrol på Kastrup station, som ikke er en grænseovergang, og kræver gyldigt pas eller ID-kort udstedt i EU for at lade nogen komme ind, selvom der er tale om mennesker, der ønsker at søge om asyl. Norge gør det samme på færger, og Finland kræver endda gyldigt visum. Alle disse nye krav gør det umuligt for nogen at ansøge om asyl i de nævnte lande – og det efterlader faktisk Danmark som det eneste land i Skandinavien, hvor man stadig kan søge om asyl på grænsen uden papirer. Østrig har simpelthen sat et maksimalt antal på, hvor mange der bliver lukket ind pr. dag – noget, som eksperter indtil sidste år har afvist som latterligt. Ungarn opsatte i september sidste år et hegn langs deres grænse, noget som også kom som lidt af en overraskelse i EU.

De må acceptere et sikkert land

Dublin-systemet har også en anden negativ effekt: man har måske ikke lyst til at blive i det land, som tog ens fingeraftryk, selv hvis man får asyl i det land. Men det er ikke muligt for en flygtning at flytte sig, før hun bliver EU-borger. Mange eritreere, somaliere og afghanere har opholdstilladelse i Italien, men de har ingen familie der og kun meget dårlige chancer for at skabe sig et rimeligt liv. Derfor ender nogle af dem som udokumenterede migranter i det nordlige Europa, hvor deres levedmuligheder er bedre på trods af, at de ikke har nogen rettigheder. Italien og Grækenland har meget højere arbejdsløshed end det nordlige Europa, så det ville være lettere for de unge flygtninge at finde arbejde, hvis de bare fik lov at prøve. **!**

**Af alle de specifikke friheder, som vi
“ tænker på, når vi hører ordet ‘frihed’, er
bevægelsesfriheden historisk set den
ældste og også den mest grundlæggende.
Evnen til at sætte kurs mod vores
bestemmelsessted er den prototypiske
frihedsgestus, idet begrænsningen af
menneskers bevægelsesfrihed siden
tidernes morgen har været forudsætningen
for slaveri. ”**

/
Hannah Arendt,
On Humanity in Dark Times, 1968

Oversat fra engelsk af Rolf Mertz

Fordrivelse og vejene til sikkerhed i Europa

af Dr. Martin Lemberg-Pedersen, PostDoc,
Centre for Advanced Migration Studies (AMIS), Københavns Universitet

Oversat fra engelsk af Rolf Mertz

I 2015 offentliggjorde UNHCR en statistik, der viste, at verden nu rummer 59,5 millioner flygtede – det højeste antal siden anden verdenskrig. To tredjedele er internt fordrevne, hvilket vil sige, at de er flygtninge i deres eget land, og mere end 85% er fordrevne i oprindelsesregionen i det globale syd.

Mange søger kun tilflugt andetsteds, til de kan vende tilbage; dvs. til de atter kan gå ned ad gaden i deres hjemby eller lege i den lokale park. Således forbliver de fordrevne i deres eget land i måneds- eller årevis og bliver ofte tvunget til at flytte adskillige gange. Denne **interne flugt** udgør det **første sæt flugtruter** for vor tids fordrevne, og undervejs må de ofte forlade sig på deres sociale netværk, familie eller venner, eller venners venner. Men når ulykken rammer så hårdt, at familier splittes for evigt, kan uledsagede børn eller andre udsatte grupper, der desperat har brug for national beskyttelse, blive tvunget til at overlade deres skæbne til mere skånselsløse netværk.

Ofte er det dog ikke muligt at blive i landet. Tiltagende kamphandlinger, øget forfølgelse, bomber eller rygter om grusomme forbrydelser i nærheden kan tvinge de håbefulde til at opgive håbet om umiddelbar tilbagevenden. I så fald må de træffe den svære beslutning om at forlade deres hjemstavn til fordel for et naboland. Denne **migration til nærområdet** – forstået som dét at krydse en internationalt anerkendt landegrænse – bliver dermed det **andet sæt flugtruter** for de fordrevne.

Og selvom verden er fuld af mennesker på flugt, er det et afgørende faktum i forhold til europæiske politikeres advarsler om "bølger af flygtningestrømme", at kun en lille del af disse nogensinde forlader oprindelsesregionen. Man kunne også sige det sådan, at den globale flygtningekrise ikke er forbeholdt Europa. Man kan muligvis tale om en krise i den europæiske håndtering af de flygtende, men samtidig udfolder der sig en langt større flygtningekrise i nærområderne. Og skønt det er politisk belejlig fiktion, at de alle har kurs mod Europa, findes stort set alle de mest benyttede flugtruter inden for disse regioner.

For eksempel bliver størstedelen af de fordrevne syrere i deres eget land (7,6 millioner), mens over 4 millioner er flygtet til nærområdet. For sidstnævntes vedkommende går hovedruterne ud af Syrien over den nordvestlige grænse til Tyrkiet (som 2,6 millioner har tilbagelagt) eller den vestlige grænse til Irak (245.000) eller ved at flyve til Libanon (1 million), Jordan (638.000) eller Egypten (118.000). Ser vi på et land som Afghanistan, findes der omkring 1 million internt fordrevne – det højeste antal i ti år – mens ca. 2,6 millioner afghanere frister en tilværelse som eksternt fordrevne, og igen; langt de fleste i nærområderne. En fast rute – opstået som følge af årtiers krig og flugt – krydser ind i det pakistanske grænseland (et land, som officielt huser 1,5 millioner flygtninge).

I dette grænselandskab præget af gennemrejse og fordrivelse er der skudt semipermanente slumlejr op ad den hærdede jord. Slumlejrene fungerer som midlertidigt hjem for langt over 1 million mennesker. Men mange bevæger sig videre, ind i Iran, der officielt rummer lige omkring 1 million flygtninge. Landet har modtaget adskillige flygtningestrømme gennem de sidste årtier; senest pga. den amerikansk anførte invasion af Irak, som fordrev mere end 2 millioner irakere over de iranske

Still fra Welcome to Europe's video *Moving Europe: Intro* (2015), produceret af Fish in Water Films



grænser. Dette har medført en ustabil udnyttelsesøkonomi. Mens mange bliver, forsøger andre flygtede derfor at spare penge nok sammen til at rejse videre. Mens mange millioner flygtninge således bliver i eller tæt på Syrien, Afghanistan og Irak søgte omtrent 251.000 syrere, 110.665 afghanere og 71.570 irakere til sammenligning om asyl i Europa fra start-oktober 2014 til slut-september 2015.

I de sidste 40 år har de hyppigst benyttede ruter befundet sig i de flygtedes oprindelsesregioner. Og gennem årtier har det globale flygtningesystem været betinget af denne dynamik. Fortrinsvis europæiske og vestlige donorstater har via organisationer såsom UNHCR og IOM kanaliseret midler over i sanitet, mad, lejre, evakuering og lokale kapaciteter inden for asylbehandling og -beskyttelse i disse regioner. Målet har været at sikre såkaldte "holdbare løsninger" i de fordrevnes umiddelbare nærområder.

Denne strategi har imidlertid været mere eller mindre blottet for ledsagende europæiske initiativer til at etablere eller udvide humanitære flugtkorridorer for fordrevne personer til Europa. I stedet har de europæiske lande i EU-regi konstrueret et massivt kontrolsystem for unionens ydre grænser. Selvom hver enkelt europæisk stat har underskrevet Flygtninge-konventionen fra 1951 og således er forpligtet til at give adgang til asylprocedurer, har staterne også udviklet stadig flere måder, hvorpå de kan undgå at indfri denne forpligtelse. Og det har haft massive konsekvenser for det **tredje sæt flugtruter, nemlig dem der fører til Europa.**

Det europæiske grænsesystem er nemlig i dag kendetegnet ved en iøjnefaldende mangel på sikre og lovlige flugtruter. For langt størstedelen af verdens flygtninge forudsætter flugt til Europa faktisk, at de betjener sig af farlige, irregulære migrationsruter, f.eks. ved at krydse Atlanterhavet, Middelhavet eller Det Ægæiske Hav. Og følgelig er de europæiske grænser blevet til mere end 25.000 menneskers massegrav siden 2001, en enorm stigning fra dødstallet mellem 1993 og 2001, der talte på 2.000 mennesker.

Mens flygtende fra f.eks. Palæstina og Somalia i 1980'erne og 1990'erne kunne flyve til europæiske byer, ser flugtruterne i 2000-tallet anderledes ud. Foranstaltninger såsom Dublin-forordningen¹, strenge visumbestemmelser, sanktioner over for luftfartselskaber og uddelegeret grænsekontrol har nemlig globaliseret og privatiseret den europæiske grænsekontrol.

Drivkraften bag **privatiseringen** er rejsebureauers overtagelse af visum- og paskontrol i lufthavnene, så de kan undgå sanktioner i form af heftige bøder. **Globaliseringsdynamikken** indebærer således at grænsekontrol, som tidligere var territorielt forankret og forbeholdt nationale autoriteter, i stigende grad er blevet løsrevet fra territoriale landegrænser og har spredt sig til lufthavne over hele verden. En anden ledsagende globaliseringsfaktor har været rekrutteringen af tredjelands, såsom Marokko, Tunesien, Libyen, Egypten, Tyrkiet og Ukraine, til EU-stedfortrædere, der er blevet betalt for at udføre forebyggende grænsekontrol af migranter, således at disse ikke når til europæisk jord og dermed får retten til at søge asyl.

Den samlede konsekvens af disse foranstaltninger var, at de mest benyttede flygtningeruter blev flyttet væk fra sikre transportmidler som fly – og geografisk væk fra Europa. De vigtigste flygtningeruter befandt sig nu i de sydlige og østlige hjørner af det europæiske landkort i regioner såsom Vestafrika, Maghreb og Mellemøsten, men der kom også øget pres på Europas sydligste lande såsom Italien, Malta og Grækenland.

Godt nok har Europa i gennemsnit modtaget ca. 300.000-600.000 asylansøgere om året de sidste 15 år, men samtidig er antallet af reetablerede flygtninge faldet drastisk sammenlignet med 1990'erne, siden de pilot tiltag, der fragtede titusindvis af flygtninge fra Eksjugoslavien til Vesteuropa, er blevet udfaset og nedlagt. I begyndelsen af det 21. århundrede er de europæiske ruter for fordrevne derfor størket i en ny, restriktiv, form.

De europæiske grænser tilbyder ingen sikre og lovlige kanaler, ad hvilke de flygtede kan påbegynde asylprocessen. Da vi desuden har været vidne til rekordmange konflikter i Europas naboregioner siden årtusindskiftet, har lukningen af disse ruter medført et voldsomt skift fra legaliserede til irregulære flygtningeruter. Dette har skabt optimale betingelser for omfattende smuglernetværk i Europas grænseregioner. Og skabt fundamentet for fænomenet med bådflygtninge i Europas sydlige grænseregioner.

I starten af 2000-tallet udgjorde de vestafrikanske lande Senegal, Cap Verde, Mauritanien og Marokko den mest benyttede rute – via Atlanterhavet og det vestlige Middelhav – med De Kanariske Øer og Ceuta og Melilla som bestemmelsessted. Relativt hurtigt grundlagde EU dog det koordinerende grænsekontrolagentur Frontex, som søsatte en række militære operationer målrettet denne strøm. Dette afstedkom en 'fordrivelseseffekt', hvorved flygtningene i stedet søgte østpå, så først den centrale og dernæst den østlige middelhavsroute blev de mest benyttede.

Herved blev Gaddafis Libyen en af EU's næreste allierede, hvilket udmøntede sig i en massiv europæisk støtte til en kontrol og overvågningsstruktur, som Gaddafi nok forstod at udnytte. Og det havde drastiske konsekvenser for de flygtedes ruter og forhold. En række lejre skød op langs hovedmigrationsruten: et par stykker ved de sydligste grænser til Niger og Tchad, ingen i den enorme libyske ørken, men flest i nærheden af Libyens nordlige kystbyer. I dagevis blev folk transporteret som kvæg; tvunget til at stå oprejst og besørge i containere og kun at kunne trække

Fordrivelse og vejene til sikkerhed i Europa
af Martin Lemberg-Pedersen

vejret gennem skudhuller, mens lastvognstog fragtede den ene container efter den anden gennem den afsvedne libyske ørken, før de i både blev sendt ud på det dødbringende Middelhav. Rædselsvækkende vidneudsagn om voldtægtslejre, mishandling, tortur og drab med rod i det libyske grænsesystem blev offentliggjort af humanitære organisationer. Og blev ignoreret af de europæiske politikere.

Grænsesystemet var ydermere en integreret del af menneskesmuglingsindustrien, idet både politi, militær og smuglere spillede under dække af at få deres bid af kagen. De flygtede blev således tvunget til at forhandle, betale og lide deres vej gennem dette massive repressions- og cirkulationsmaskineri – ofte 4-6 gange, før de endelig nåede Europa. Dette uddelegerede europæiske grænsesystem producerede således en sekundær form for fordrivelse, hvis årsager afveg fra grundene til den oprindelige fordrivelse, hvorved folk var flygtet fra deres hjemland. Fanget mellem smuglere, politi og militær blev de flygtende nu nødt til at udholde en **grænseskabt fordrivelse** uden for Europas grænser.

Men dette ændrede sig i 2015, da en række pludselige begivenheder drev det europæiske grænsesystem mod randen af et sammenbrud. De europæiske staters manglende evne til at donere de midler, det krævede at holde især syriske flygtninge i deres oprindelsesregion, faldt sammen med den libyske stats kollaps og de fortsatte længerevarende fordrivelsesdynamikker fra lande såsom Afghanistan, Eritrea og Irak. Da EU-institutionerne samtidig havde forsøgt at reformere det dysfunktionelle og usolidariske grænsesystem, gik der ikke lang tid, før de sydlige lande Italien og dernæst Grækenland opgav at opsamle og holde alle flygtningene på deres territorier og i stedet lod dem rejse videre ind i Europa. De fordrevne kunne ikke længere cirkuleres i den grænseskabte fordrivelse uden for kontinentet.

Dette banede vejen for den rute, der går fra den vesttyrkiske kystlinje over de græske øer op mod den makedonske grænse og derpå ad den såkaldte Balkanrute. Flygtningene rejste derefter via Serbien, Ungarn, Kroatien, Slovenien og Østrig. Mange søgte asyl i Tyskland, men her slutter historien ikke. Tværtimod fortsatte mange tusind mennesker vestpå, da ruten forgrenede sig i retning af Frankrig og England. Atter andre fortsatte mod nordvest for at søge tilflugt i Belgien og Holland. Og mange af dem, der ankom til Tyskland, rejste endnu længere nordpå mod Skandinavien – Sverige i særdeleshed, men også Norge og Finland. De to sidstnævnte modtog også mange, der krydsede over fra den russiske grænse. Ifølge Eurostat ansøgte omtrent 1.2 millioner mennesker om asyl i Europa i 2015; en stigning fra 625.000 i 2014 og 434.000 i 2013.

Disse intraeuropæiske ruter var imidlertid hverken bestilt eller planlagt, men snarere kaotiske og uplanlagte. Mens de europæiske lande havde brugt betragtelige politiske og økonomiske ressourcer på at lukke de legale flygtningeruter og udvide kontrollen og overvågningen af EU's eksterne grænser, havde de fuldstændig undladt at etablere et modtagelsessystem, der kunne håndtere en flygtningekrise af et omfang som den syriske. Derfor udnyttede en håndfuld lande, særligt Ungarn, Danmark og senest Østrig, dette tomrum og deres geografiske placering til at agere 'first movers' for politiske initiativer, der skulle skubbe ansvaret for asylansøgerne over på andre lande.

I starten af 2016 befinder de fordrevne sig derfor i et limbo mellem grænsesystemer, da de europæiske lande med ID-kontrol, frasortering af visse grupper og senest også en militær NATO-operation forsøger at presse dem tilbage mod Makedonien, Grækenland og Tyrkiet gennem en dårligt

Fordrivelse og vejene til sikkerhed i Europa
af Martin Lemberg-Pedersen

udtænkt og udført plan om at koncentrere flygtningestrømmene i det sydøstlige Europa. Den grænseforskyldte fordrivelse er blevet en realitet inden for Europas grænser, og med den følger risikoen for massive humanitære konsekvenser og øgede spændinger mellem usamarbejdsvillige stater, der i stigende grad overvejer retræte fra de internationale konventioner. Den lærdom, der i sin tid førte til grundlæggelsen af Menneskerettighedserklæringen og Flygtningekonventionen, bliver i stigende grad forladt, netop som den er mest relevant for at beskytte vor tids folk på flugt. //



Still fra David Fedeles dokumentar *The Land Between* (2014)

Note

1) Dublin-forordningen er en aftale mellem EU's medlemslande, Norge, Schweiz, Island og Liechtenstein. Ifølge denne forordning skal asylansøgere søge asyl i det første EU-land, de ankommer til, og EU-lande må deportere dem til såkaldte sikre lande. Forordningen bevirker endvidere, at asylansøgere kun kan indgive én asylansøgning i EU, og at det første EU-lands afgørelse er den endeligt gældende for hele EU.

Værker & projekter i udstillingen

Castaway Souls of Sjælsmark/Denmark

(transnational)

For the Right to Have Rights! (2016)

Performance under ferniseringen 4. marts 2016,
45 min., og en række offentlige arbejds møder i løbet
af udstillingsperioden fra 4. marts – 16. april 2016.
Tilhører Castaway Souls of Sjælsmark/Denmark



Tirsdag den 26. januar 2016 gik omkring 200 demonstranter fra Sjælsmark Udrejsecenter til Center Sandholm under parolen "A Call For Solidarity from Asylum seekers". Beboerne fra Sjælsmark protesterede mod at blive tvangsforflyttet til et nedlagt fængsel i Ikast og for rettigheder. Denne march er blevet fulgt op af flere demonstrationer og en uge-lang protestlejr i København.

Foto: Mark Knudsen/Monsun

Castaway Souls of Sjælsmark/Denmark
For the Right to Have Rights! (2016)

Castaway Souls of Sjælsmark/Denmark er en gruppe afviste asylansøgere fra det danske udrejsecenter Sjælsmark, som i januar 2016 skabte en bevægelse i protest mod måden, det danske asylsystem behandler sine afviste asylansøgere. Gruppen bidrager til udstillingen med en performance på åbningsaftenen med titlen *For the Right to Have Rights!* De afholder også med en række offentlige arbejds møder i løbet af udstillingsperioden om, hvordan det danske samfund behandler sine 'uønskede'.

Gruppen har udtalt: "Mens mange snakker om de nyankomne flygtninge på Hovedbanegården, kender ingen til situationen i Sjælsmark Udrejsecenter. Derfor har vi, beboerne i Sjælsmark Udrejsecenter, valgt at organisere os og har siden januar 2016 udført en række demonstrationer og en uge-lang protestlejr på 'Tadhamoun Square' / Den Røde Plads. Det har vi valgt at gøre for at bryde isolationen og komme ud med information omkring omstændighederne i Sjælsmark. Samtidig sker det også for at skabe et netværk af støtte og solidaritet. Vi protesterer for vores ret til at have rettigheder. Vores krav er som følger:

THE RIGHT TO HAVE RIGHTS
 FREEDOM TO MOVE
 FREEDOM TO STAY
 CLOSE THE DEHUMANIZING ASYLUM CAMPS / PRISONS
 STOP CRIMINALIZING US – WE ARE NOT CRIMINALS

Alting går meget stærkt lige i øjeblikket, fordi vi befinder os i en meget utryk situation. Nogle indsatte i Sjælsmark Udrejsecenter er blevet anholdt og fængslet i Ellebæk, Kriminalforsorgens Institution for Frihedsberøvede Asylansøgere. En er død i varetægt, og vi er usikre på, hvilke forhandlinger der foregår med vores hjemlande i forhold til tvangsudvisninger. Myndighedernes plan er at isolere os endnu mere, ved at flytte os til et gammelt fængsel i Ikast, mod vores vilje d. 1. marts. Vi har ingen gennemsigtighed i vores liv. Alle os i Sjælsmark lever under såkaldt 'motivationsfremmende' foranstaltninger. Det er et forsøg på at presse, true, tvinge os til at rejse tilbage 'frivilligt'. Vi kan potentielt alle blive udvist i morgen."

Mere info på: [facebook.com/groups/1729179573981631/](https://www.facebook.com/groups/1729179573981631/)

Værker & projekter i udstillingen

Chen Chieh-jen

(Taiwan)

Empire's Borders I (2008–09)

Videoinstallation, 35 mm overført til DVD, farve & sort-hvid, lyd, 26:50 min., single-
chanal, loop + dokumentation af posts på Chens blog *The Illegal Immigrant* anvendt
som forlæg til *Empire's Borders I*, variable dimensioner.

Tilhører kunstneren



Still fra *Empire's Borders I* (2008–09)

Chen Chieh-jen
Empire's Borders I (2008–09)

Empire's Borders I er en videoinstallation i to dele, som undersøger stærkere nationers diskriminerende grænsekontrolpolitikker samt deres administration og disciplinering af svagere nationers borgere. Den første del genopfører otte taiwanske kvinders autentiske visumsamtaler, hvorunder de ansøger om og nægtes ikke-immigrantvisum til USA. Anden del dramatiserer Taiwans nationale indvandringsagenturs diskriminerende behandling af otte ægtefæller fra det kinesiske fastland, der immigrerer til Taiwan via ægteskabsvisum. Chen Chieh-jen tematiserer uretfærdige visumbestemmelser fra asiatiske kvinders perspektiv og åbner for en kritisk dialog om den kapitalistiske globaliseringsverdensorden, vi kalder "Imperiet", og vilkårene for særligt kvinder og arbejdere i denne orden.

Inspirationen til *Empire's Borders I* kom fra Chens egen erfaring med at ansøge om et ikke-immigrantvisum til USA efter at være blevet inviteret til at deltage i en kunstudstilling i New Orleans. Under et visuminterview på American Institute in Taiwan (AIT), blev Chen beskyldt for at have til hensigt at forblive i USA ulovligt, hvorfor hans ansøgning blev afvist. Amerikanske borgere kan derimod rejse ind i Taiwan til enhver tid uden visum.

Chen Chieh-jen er født i 1960 i Taoyuan, Taiwan. Pt. bor og arbejder han i Taipei, Taiwan. Via udenomsinstitutionelle undergrundsudstillinger og guerillaagtige kunstaktioner udfordrede Chen Taiwans herskende politiske mekanismer i en periode præget af den kolde krig, antikommunistisk propaganda og militær undtagelsestilstand (1950-87). Efter undtagelsestilstandens ophævelse indstillede Chen sit kunstneriske virke i otte år. I 1996 begyndte han imidlertid at samarbejde med lokale beboere, arbejdsløse arbejdere, daglejere, migrantarbejdere, udenlandske ægtefæller, arbejdsløse unge og sociale aktivister. De besatte fabrikker ejet af kapitalister, sneg sig ind på afspærrede områder og brugte kasserede materialer til at bygge sæt til hans videoproduktioner. For at kunne skildre samtidens vilkår og en folkets historie, som neoliberalismen havde udvisket, påbegyndte Chen en serie videoprojekter, hvori han brugte strategier, som han kalder "genforestilling, genfortælling, genskrivning og genforbindelse".



Værker & projekter i udstillingen

David Fedele

(Australien)

The Land Between (2014)

Dokumentar, video, farve, 78 min.

Tilhører filminstruktøren

The Land Between giver et gribende indblik i den skjulte og desperate tilværelse, som irregulære migranter fra syd for Sahara henslæber i det nordlige Marokkos bjerge, mens de drømmer om at forcere hegnet til den spanske enklave Melilla til et 'bedre liv' i Europa. Filmen dokumenterer disse migranternes dagligdag, mens de er fanget i skærsilden, og kommer enestående og hidtil uset tæt på. De lever med værdighed og solidaritet, men også med ekstrem vold og konstant mishandling fra både de marokkanske og spanske myndigheders side. Filmen undersøger endvidere mange universelle spørgsmål, herunder hvordan og hvorfor mennesker er parate til at risikere alt, inklusive deres eget liv, og forlade deres land, deres familie og venner i håbet om et nyt og bedre liv.



David Fedele
The Land Between (2014)

David Fedele er en prisbelønnet dokumentarfilminstruktør fra Australien. Han arbejder generelt alene og producerer og finansierer selv sine projekter. David er særligt interesseret i kulturelle og humanitære temaer, der omhandler social retfærdighed. Hans film har dækket så forskelligartede emner som indvandring fra lande syd for Sahara til Marokko, elektronisk affald i Ghana og ulovlig skovning i Papua Ny Guinea. De er blevet vist meget bredt og har vundet talrige priser verden over.

www.david-fedele.com



Værker & projekter i udstillingen

George Kurian

(Indien / Tyrkiet)

The Crossing (2015)

Dokumentar, video, farve, 55 min.

Tilhører filminstruktøren og Norsk Filminstitutt

George Kurian er dokumentarfilminstruktør og fotojournalist og har dækket konflikter gennem mange år. Han er p.t. bosat i Istanbul, men har arbejdet i Syrien, Irak, Den Centralafrikanske Republik, Iran og Rwanda samt i hele Mellemøsten og det sydlige Asien.

Hans arbejde kan ses her: www.georgekurian.net



CAMP

20

George Kurian
The Crossing (2015)

The Crossing tager beskueren med på en af de farligste rejser i vor tid og dokumenterer en gruppe syriske kvinder, børn og mænds flugt fra krig og forfølgelse til Europa. George Kurian kombinerer optagelser fra en af de flygtede, Rami Armouni, med sine egne. Herved får publikum mulighed for at følge denne gruppe venner, mens de krydser Middelhavet, to kontinenter og fem lande på udkig efter et nyt hjem. Det lykkes dem at nå til Europa, hvor de indser, at den hårdeste del af rejsen stadig venter forude: De skal nu tilbringe måneder i uvished, mens de afventer resultatet af deres asylansøgninger, de bliver skilt ad og flyttet fra ét asylcenter til et andet, og mens de oplever racediskrimination og segregering i Europa, går det op for dem, at grænsen aldrig nogensinde helt kan krydses, da de med antropologen Nicolas De Genovas ord bærer den i ansigtet og på ryggen.



Værker & projekter i udstillingen

Welcome to Europe

(transnational)

Moving Europe: Intro og *Moving Europe: On the Road* (2015)

2 x online video dokumentarer produceret af Fish in Water Films til Welcome to Europes project *Moving Europe*, farve, 2:53 min. og 6:19 min.

Tilhører Welcome to Europe og Fish in Water Films

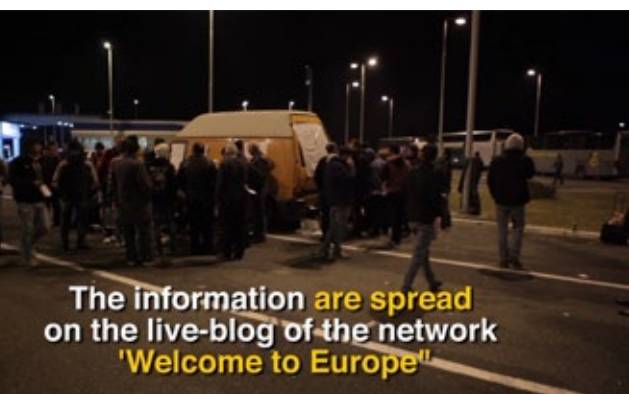
I efteråret 2015 blev moving-europe.org oprettet med henblik på at støtte flygtninge og migranter langs Balkanruten. En minibus med frivillige kører langs ruten som en mobil og fleksibel infrastruktur og forsøger at hjælpe i akutte situationer, men indsamler og spreder fortrinsvis information og demonstrerer tilstedeværelse over for grænsepolitiet. Bussen har leveret strøm til flygtninge og migranternes mobiltelefoner, internetadgang og rejsevejledninger. *Moving Europe* projektet er forankret i et netværk af aktivister, som jævnligt rapporterer fra næsten alle grænseovergange. Projektet startede med spørgsmålet: "Europe is at crossroads: Welcome or Detention? Moving Europe" og de to videoklip, som præsenteres i denne udstilling.

Den første video, *Intro*, stiller en række spørgsmål: Skal tusindvis af flygtninge og migranter ved de ydre grænser dømmes til døden, til tilbageholdelse i lejre – endog til at blive skudt på? Eller kan Europa åbne sig og tillade en reorientering og pluralisering, som ville være det 21. århundrede værdig? Vil alle de mennesker, som entusiastisk har budt flygtninge og migranter velkommen, være i stand til at modstå de tiltagende angreb fra den politiske højrefløj og de tilbageslag, som uvægerligt vil ske i løbet af de kommende måneder? Og vil vi kunne udvikle processer, der er baseret på solidaritet og fælles kampe?

Video nummer to, *On the Road*, præsenterer *Moving Europe*-bussens daglige arbejde med et fortsat omstridt territorium som bagtæppe. "Vi vil gerne være med til at bevare en vej ind i et nyt Europa – både for dem, som ankommer, og for vores egen skyld".



Welcome to Europe
Moving Europe: Intro og Moving Europe: On the Road (2015)



Værker & projekter i udstillingen

Welcome to Europe

(transnational)

Moving On – One Year Alarm Phone (2016)

Publikation & video

Tilhører Welcome to Europe

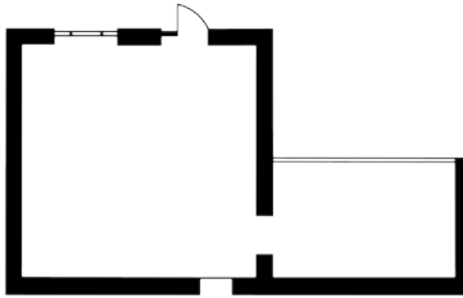


Moving On – One Year Alarm Phone er en jubilæumspublikation og en kort video, der giver indsigt i, analyse af og kommentarer til de første 12 måneder af flygtninge-hotline-projektet, *Watch Med Alarm Phone*. Hotlinen blev etableret som reaktion på de krænkelse af menneskerettighederne og de tragedier, vi er vidner til i Middelhavet. Ved at oprette en hotline, som flygtninge og migranter kan ringe til, mens de er på havet, er i nød eller frygter at blive skubbet tilbage, ønsker arrangørerne bag projektet at gribe ind i virkeligheden. De bruger deres store netværk til at overvåge krænkelse og tilbagepresninger og til at presse myndighederne til at leve op til deres forpligtelse til at redde liv.

Udgiverne skriver om publikationen og videoen: "Vi blev vidner til en masse lidelse og fortvivelse, men samtidig så vi også, hvordan det grusomme europæiske grænseregime af og til blev udfordret og undergravet af de hundredtusinde ulydige mennesker, som besluttede ikke længere at lade sig afskrække af mure, hegn og vagter. Vi befandt os midt i dette historiske forvandlingsår, og vores oplevelser og handlinger viser tydeligt, at det er muligt at forandre noget og finde direkte former for indgriben, der støtter illegaliserede menneskers bevægelighed."

Welcome to Europe er et transnationalt netværk, som i 2009 udsprang af nobordercamp'en på Lesbos i Grækenland. Den flersprogede onlineplatform w2eu.info giver information til flygtninge og migranter, som de kan få glæde af på deres rejse til og gennem Europa. Netværket ønsker at sikre adgangen til rådgivning og nyttige kontakter i forskellige europæiske lande: "Vi byder alle rejsende velkommen på deres hårde færd og ønsker dem alle en god tur – fordi bevægelsesfrihed er en menneskeret!"

Om CAMP



CAMP (Center for Migrationspolitisk Kunst) er et nonprofit udstillingssted for kunst, der diskuterer spørgsmål om fordrivelse, migration, indvandring og asyl. Centret ligger i hjertet af Trampolinhuset, et uafhængigt medborgerhus i Københavns Nordvest-kvarter, hvor flygtninge og asylansøgere i Danmark kan finde støtte, fællesskab og formål. CAMP producerer udstillinger om fordrivelse og migration med både store internationale navne og mindre etablerede kunstnere, fortrinsvis med flygtninge- eller migranterfaring.

CAMP tager udgangspunkt i det faktum, at flere mennesker end nogensinde før fordrives fra deres hjem på grund af klimakatastrofer, krig, konflikt, forfølgelse eller fattigdom. Centeret arbejder for at skabe øget indsigt i fordrevne og migrerede menneskers livssituationer og diskutere dem i forhold til de overordnede faktorer, der forårsager fordrivelse og migration. Målsætningen er gennem kunst at fremme forståelsen mellem mennesker på flugt og de lokalsamfund, der modtager dem, og stimulere nye visioner for en mere solidarisk og retfærdig migrations-, flygtninge- og asylpolitik.

CAMP er det første center af sin art i Skandinavien og drives som en selvejende institution af det danske kuratorkollektiv Kuratorisk Aktion (Frederikke Hansen & Tone Olaf Nielsen), der også har grundlagt centret i 2015.

www.campcph.org
facebook.com/campcph/
facebook.com/groups/1668895850064151/

Om lokaliteten Trampolinhuset



Trampolinhuset er et uafhængigt medborgerhus i København, hvor flygtninge og asylansøgere i Danmark kan finde støtte, fællesskab og formål. Fire dage om ugen tilbyder huset retshjælp, forskellige aktiviteter og socialt samvær med det formål at bryde den sociale isolation og følelse af magtesløshed, som mange flygtninge og asylansøgere oplever, mens de venter måneder eller år i det danske asylsystem på svar på deres asylansøgning eller på at blive udvist. Trampolinhuset samler asylansøgere og danske statsborgere, flygtninge og andre medborgere i Danmark, som er forenet i ønsket om at forbedre flygtninge og asylansøgere vilkår. Trampolinhuset blev dannet i 2009–10 af kunstnerne Morten Goll og Joachim Hamou samt kurator Tone Olaf Nielsen i samarbejde med en stor gruppe asylansøgere, kunststuderende, aktivister og fagprofessionelle som en reaktion på dansk flygtninge- og asylpolitik. Trampolinhuset er en selvejende institution med en bestyrelse, fem ansatte og en stor gruppe praktikanter og frivillige. Huset drives med økonomisk støtte fra offentlige og private fonde, donationer og støtte events.

[www](http://www.trampolinehouse.dk)

trampolinehouse.dk

facebook.com/trampolinhuset

facebook.com/groups/134600380053

Arrangementer

Fernisering

Fredag 4. marts, 2016, kl. 17–23

Åbning af *Skillelinjen: Film og performance om grænsekontrol og grænsekrydsning*

FERNISERINGSPROGRAM

- 17:15–17:25: Velkommen v/ **CAMPs daglige ledere**
- 17:30–18: Udstillingsdeltager **George Kurian** (filminstruktør & fotojournalist fra Indien/Tyrkiet) taler om og viser klip fra sin film *The Crossing* (2015), som dokumenterer en gruppe syriske kvinder, mænd og børns livsfarlige flugt til Europa
- 18:15–19: *For the Right to Have Rights!*, en performance af **Castaway Souls of Sjælsmark/Denmark** (gruppe af afviste asylansøgere fra det danske udrejsecenter Sjælsmark) om, hvordan det danske samfund behandler sine 'uønskede'
- 19–20: Udstilling og folkekøkken
- 20–23: Fest v/ DJs fra Trampolinhusets **Kvindeklub, DJ Kipanga og DJ Ernest**

OMVISNINGER

Lørdage kl. 15–16 i perioden 4. marts – 16. april 2016

Hver lørdag tilbyder CAMP gratis omvisninger i udstillingen *Skillelinjen: Film og performance om grænsekontrol og grænsekrydsning* ved et omviserkorps bestående af flygtninge fra Trampolinhuset og folk fra CAMP.

OFFENTLIGE ARBEJDSMØDER

For the Right to Have Rights!

6. april 2016

Castaway Souls of Sjælsmark/Denmark er en gruppe afviste asylansøgere fra det danske udrejsecenter Sjælsmark. Et af gruppens bidrag til *Skillelinjen* er et mobiliseringsmøde d. 6. april, hvor gruppen vil informere om deres kampagne "For the Rights to Have Rights!" og invitere fremmødte til at involvere sig i kampagnen og dens forskellige komiteer.

Mødet er samtidig en platform for at diskutere de barske forhold i Sjælsmark, hvordan man lever med truslen om at blive tvangsudvist til det land man er flygtet fra, hvordan man kan stoppe kriminaliseringen af afviste asylansøgere, og hvad gruppens kamp for rettigheder indebærer.

Denne publikation er udgivet af CAMP (Center for Migrationspolitisk Kunst) i anledning af udstillingen *Skillelinjen: Film og performance om grænsekontrol og grænsekrydsning* 4. marts – 16. april 2016

Redaktion: Kuratorisk Aktion

Tekster: Udstillingsdeltagerne, Michala Clante Bendixen, Martin Lemberg-Pedersen, Kuratorisk Aktion

Oversættelse: Rolf Mertz, Michala Clante Bendixen, Kuratorisk Aktion

Layout: elsted & co.

CAMP /

Center for Migrationspolitisk Kunst

Thoravej 7
DK-2400 København NV
(+45) 72 14 07 66

info@campcph.org
campcph.org
facebook.com/campcph

Åbningstider:

Tirsdag, onsdag, fredag 13–18
Lørdag 14–17 (gratis omvisninger lørdage 15–16)

Entré:

Gratis med en anbefalet donation på DKK 20

Forside: Chen Chieh-jen, still fra *Empire's Borders I* (2008-09). Tilhører kunstneren.



CAMP
Center for
Migrationspolitisk Kunst

www.campcph.org

DOKUMENTAIONSFOTOS FRA UdstILLING 3: SKILLELINJEN

4. marts - 16. april 2016

For the Right to Have Rights!, en teater performance i fem dele af den selvorganiserede gruppe afviste asylansøgere fra Udrejsecenter Sjælsmark, Castaway Souls of Sjælsmark/Denmark, under åbningen af CAMPs tredje udstilling *Skillelinjen: Film og performance om grænsekontrol og grænsekrydsning*, 4. marts 2016. Alle fotos: CAMP

→ *Drink some water and you will feel better*: En sketch om den begrænsede adgang til sundhedsydelse i de danske asylcentres sundhedsklinikker.

↓ *Kantinen*: En sketch om kantinekosten i Udrejsecenter Sjælsmark. I Sjælsmark fratages beboerne deres 14. dags lomme pengeydelse og retten til at lave deres egen mad. I stedet serveres 3 måltider i kantinen på faste tidspunkter.



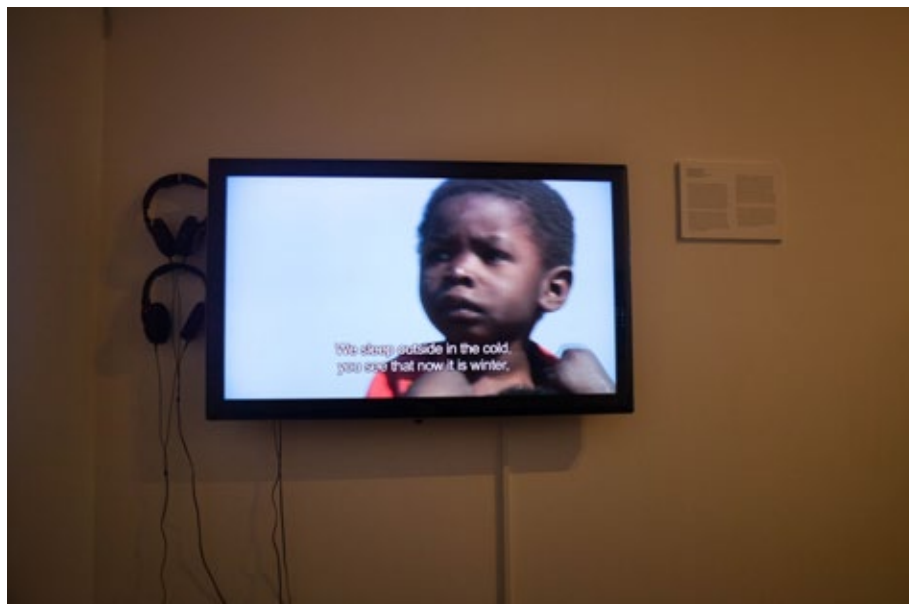


↑ *Kriminaliseringen*: En sketch om to afviste asylansøgere overflytning fra et opholdsasylcenter til Udrejsecenter Sjølsmark. De overgår dermed fra Røde Kors' til politiets varetøgt og har meldepligt i centret.

← *For the Right to Have Rights!*: En spoken word session om, hvordan Danmark behandler sine 'uønskede' som ikke-mennesker.

DOKUMENTAIONSFOTOS FRA UdstILLING 3: SKILLELINJEN

4. marts - 16. april 2016



↑↔ Installationsfotos af *Skillelinjen*. Foto: CAMP og Claire Duhamel



DOKUMENTAIONSFOTOS FRA UdstILLING 3: SKILLELINJEN

4. marts - 16. april 2016



† Vidnesbyrd af Barly Tshibanda om levevilkårene i den nye danske asylteltlejr i Næstved under debatmødet "Krønkes menneskerettighederne i Danmarks nye asylinstitutioner?", arrangeret i forbindelse med udstillingen *Skillelinien* af CAMP og Trampolinhuset, 29. maj 2016. Foto: Britta My Thomsen



↑ Castaway Souls af Sjælsmark/Denmark happening foran Udlændingestyrelsen og foran Udrejsecenter Sjælsmark. Foto: CAMP og Thomas Elsted

ARRANGEMENTER PÅ SMK OG CAMP I FORBINDELSE MED *MIGRATIONSPOLITIK: TRE CAMP-UDSTILLINGER PÅ SMK OG DEPORTATIONSREGIMET: KUNSTNERISKE REAKTIONER PÅ TVANGSUDVISNING SOM STATSLIG PRAKSIS OG LEVET ERFARING I CAMP*

2-i-1 ÅBNINGSFEST

Fredag 9. september 2016 kl. 16-23

Åbning af *Migrationspolitik: Tre CAMP-udstillinger på SMK* på Statens Museum for Kunst, København kl. 16-17:30 pm + åbning af *Deportationsregimet: Kunstneriske reaktioner på tvangsudvisning som statslig praksis og levet erfaring i CAMP*, København NV kl. 18-23.

Åbningsprogram

- 15:30-16: Gratis bus fra CAMP/Trampolinhuset til Statens Museum for Kunst
- 16-17:30: Åbning af *Migrationspolitik: Tre CAMP-udstillinger* på Statens Museum for Kunst.
Velkomsttaler og udstillingsbesøg
- 17:30-18: Gratis bus fra Statens Museum for Kunst til CAMP/Trampolinhuset
- 18-18:30: Åbning af *Deportationsregimet* i CAMP.
Velkomsttaler og drinks
- 18:30-19:30: Udstillingsbesøg og folkekøkken
- 19:30-20: *Jus Sanguinis*, en performance af Daniela Ortiz (kunstner, Peru/Spanien) som sætter spørgsmålstegn ved det udbredte retsprincip 'blodsret', hvor statsborgerskab bestemmes af blod linje i modsætning til fødested
- 20-20:30: *Verses in Exile*, en spoken word performance af Kosal Khiev (poet, tattoo kunstner, medlem af gruppen Studio Revolt, USA/Cambodia) om fængselsophold og tvangsudvisning
- 20:30-23: Fest v/ Panteras DJ Crew (transnational)

OMVISNINGER

Lørdage kl. 15-16 i perioden 9. september - 16. december 2016 i CAMP, København NV

Hver lørdag tilbyder CAMP gratis omvisninger i udstillingen *Deportationsregimet: Kunstneriske reaktioner på tvangsudvisning som statslig praksis* og levet erfaring ved et omviserkorps bestående af flygtninge fra Trampolinhuset og praktikanter i CAMP.

PRÆSENTATIONER & PERFORMANCE

DEPORTSPORA: NÅR DEPORTATION BLIVER ET LIVSVILKÅR

29. oktober kl. 14-17 i CAMP, København NV

Deportation er tvangsudvisning af 'illegale indvandrere' fra en stats territorium. Hvert år bliver et stort antal afviste asylansøgere og udokumenterede migranter fjernet med magt fra det land, de er migreret til, og sendt tilbage til det hjemland, de flygtede fra. Mange vil forsøge at udvandre igen og udgør, hvad Peter Nyers har kaldt en global *deportspora* - en 'uønsket diaspora' hvis migrationscyklus ikke stopper med tvangsudvisningen. Hvordan er det at leve med den iboende trussel om udvisning? Hvad er skæbnen for dem, som er blevet deporteret til deres hjemland? Og hvad får mennesker til at migrere igen trods udsigten til atter at blive udvist?

Kom til CAMP og oplev en række præsentationer og performances, som undersøger disse spørgsmål og andre aspekter af deportspora:

- Shahram Khosravi (lektor, Institut for Antropologi, Stockholms Universitet) vil forelæse om post-deportation og dens konsekvenser for afghanske asylansøgere udvist fra Sverige.
- Ghazel (kunstner, Iran/Frankrig) bidrager med en performance inspireret af historier indsamlet fra afghanske og iranske udokumenterede migranter 'i transit' i Paris.
- Daniela Ortiz (kunstner, Peru/Spanien) afslutter dagen med en kunstnerpræsentation, der udforsker migrationskontrollsystemerne *jus solis* (statsborgerskab efter fødested) og *jus sanguinis* (statsborgerskab efter blodslinje).

Arrangementet foregår på engelsk og er realiseret i samarbejde med Kritiske antropologer, Images 2016, og SMK: Statens Museum for Kunst. Alle er velkomne. Gratis adgang og snacks.

ARTIST TALKS

KUNST OG FORDRIVELSE

5. november kl. 14-16 på Statens Museum for Kunst, København

Velkommen til en eftermiddag, som ser nærmere på kunstneriske reaktioner på fordrivelse, migration og asyl. Tre af bidragsyderne til *Migrationspolitik: Tre CAMP-udstillinger på SMK* vil præsentere deres praksis og projekter:

Nermin Durakovic (Bosnien-Hercegovina/Danmark)

Dady de Maximo (Rwanda)

Trampolinhusets Kvindeklub i samarbejde med Bridge Radio (transnational)

Arrangementet er et samarbejde mellem Statens Museum for Kunst,

CAMP/Center for Migrationspolitisk Kunst og Images 2016.

Arrangementet foregår på engelsk. Gratis adgang og snacks.

KOLOFON

Migrationspolitik: Tre CAMP-udstillinger på SMK

udgivet af Statens Museum for Kunst i forbindelse med udstillingen af samme navn

Denne publikation samler de tre oprindelige udstillingskataloger, som ledsagede udstillingerne på CAMP.

Der henvises til kolofoner for de tre udstillingskataloger:

Lejrliv – kunstneriske refleksioner over flygtninge- og migrantforvaringens politik: se s. 46

fra bjergene til dalene, fra ørkenerne til havene: rejser i historisk uvished – En soloudstilling af Tiffany Chung: se s. 85

Skillelinjen – Film og performance om grænsekontrol og grænsekrydsning: s. 123

Som supplement til de oprindelige kataloger har SMK i denne publikation tilføjet et appendiks til hver af udstillingerne.

Redaktion: Cecilie Høgsbro Østergaard

Oversættelse: René Lauritsen

Grafisk design: Peter Folkmar

Reproduktion, tryk og indbinding: Rosendahls

Typografi: Space Mono

Papir: 250 gr. MultiArt Gloss, 115 gr. MultiArt Silk

©2016 SMK

Omslag: Barat Ali Batoor, fra serien *The Unseen Road to Asylum* (2013)

ISBN: 978-87-7551-998-9

UDSTILLING

Migrationspolitik: Tre CAMP-udstillinger på SMK

SMK

10. september – 6. november 2016

Tilrettelæggelse: Marianne Torp og Tone Bonnén

Samarbejdspartnere: CAMP/Center for Migrationspolitisk Kunst og Images 2016



Udstillingen *Migrationspolitik: Tre CAMP-udstillinger* på SMK præsenterer værker, der forholder sig til strukturelle spørgsmål omkring flugt og migration, og som fremstiller personlige erfaringer og oplevelser af at være fordrevet og migrere. Værkerne er skabt af 14 kunstnere, kunstnergrupper og sociale netværk, der kommer fra mange forskellige steder i verden, og som for de flestes vedkommende har personlige erfaringer med fordrivelse, asyl og migration.

Udstillingen er en reetablering af tre udstillinger, der oprindeligt blev skabt af og til CAMP/Center for Migrationspolitisk Kunst.



Statens Museum for Kunst
National Gallery of Denmark



CAMP
Center for
Migrationspolitisk Kunst